



Xavier signe son contrat de séjour à L'Arche, entouré de Romain, responsable de l'hébergement et de Liesbeth, responsable des studios.

### DANS CE NUMÉRO:

UN CHANGEMENT  
IMPOSÉ P.2

La M'ARCHE P.5

GROUPES DE  
VACANCES P.6

LE CAFÉ DES  
PARENTS P.9

OUVERTURE  
DES STUDIOS  
SEMI-AUTONOMES P.14

**Q**u'est-ce qui nous a fait avancer en 2020 ? Les douloureuses révélations sur Jean Vanier notre fondateur, la confrontation avec la maladie, l'expérience de deux confinements ?

Oui, nous avons été secoués, le confinement nous a privés de temps communautaires, de joyeuses rencontres, nous avons été remis en question, obligés de nous réorganiser, de faire et défaire des emplois du temps et des projets, de changer de postures, de modes et lieux de travail, de faire vivre nos liens à distance.

Mais ce qui nous aura permis d'aller au-delà des fatigues ou du découragement, c'est le formidable exemple d'adaptation donné par les personnes accueillies à L'Arche et ce sont les grands chantiers entrepris contre vents et marées.

L'année 2020 aura lancé la réflexion dans toutes les communautés de L'Arche en France sur la vie partagée. Comment réinventer notre modèle avec des limites à l'engagement des volontaires, des règles de sécurité plus drastiques dans les foyers, comment valoriser et

pérenniser la place unique si importante des salariés internes / *cohabitants salariés* ? Ce premier chantier, toujours en cours, nous a amenés à recruter des maîtresses de maison dans nos trois foyers. L'arrivée à Menorah, Eneko, La Caravelle mais aussi au Cap de nouveaux salariés, volontaires, stagiaires et étudiants, a donné autant de nouveaux souffles à la communauté.



**Bénédicte  
PAILLE**  
Directrice de  
L'Arche à Reims

Septembre 2020 aura été le mois d'obtention du permis de construire pour notre future salle solidaire, espace de vie et de rencontre dont nous espérons démarrer les travaux en 2021.

Septembre 2020 aura vu l'ouverture, au dernier trimestre, de quatre studios semi-autonomes rue Maison Blanche, sur notre ancien site d'Accueil de Jour. Bienvenue Xavier, toi qui, le premier, as choisi d'y élire domicile !

**BIENVENUE à 2021 dans nos vies !**

## COMMUNIQUER DANS LE RESPECT DE SOI ET DES AUTRES

PAR CLAIRE LEMASSON, RESPONSABLE DES ASSISTANTS



**C**ommuniquer en équipe dans le respect de soi et des autres : tel est le défi que l'ensemble des salariés de la communauté s'est lancé pendant deux jours lors de notre pré-rentree fin août.

Pour nous guider, Maylis, formatrice au centre de formation de *L'Arche en France* est venue avec ses outils et ressources :

- Apprendre à reconnaître, nommer puis accepter une émotion.
- Découvrir que ce qui est violent pour moi ne l'est pas forcément pour l'autre et vice et versa.

- S'initier au feedback positif envers ses collègues.
- Observer une situation de conflit : chacun est sur sa montagne avec un regard différent sur ce qui se vit.



Au fil des heures, chacun a pu s'essayer à ces différents exercices et avancer vers une communication plus respectueuse de soi-même et de l'autre. Nous avons découvert que nous devons descendre de notre

montagne pour rejoindre l'autre sur la sienne si nous voulons pouvoir avoir un aperçu de son point de vue. Cela nous demande de déposer nos a priori, nos jugements et aussi d'être prêt à ce qu'une fois arrivé en haut de sa montagne, l'autre soit disponible pour nous accueillir ou pas... Equipés de tous ces outils, nous étions prêts à démarrer une nouvelle année !



## COMMENT FAIRE, D'UN CHANGEMENT IMPOSÉ UNE ÉVOLUTION POSITIVE ?

PAR ROMAIN PUECH, RESPONSABLE DE L'HÉBERGEMENT



**S**eptembre 2020, les missions des volontaires de service civique changent de manière conséquente.

Cela fait suite à une longue période d'échanges entre l'agence nationale du service civique et la Fédération nationale de *L'Arche en France*.

**Les missions des volontaires sont désormais orientées spécifiquement sur le vivre ensemble et l'inclusion.**

Parmi ces modifications, certaines touchent plus particulièrement notre organisation :

- Diminution de la durée de contrat à 6 mois ;
- Limitation à 48 heures de présence hebdomadaire ;
- Nécessité de la présence d'un salarié pour qu'un volontaire intervienne ;
- Arrêt des missions d'accompagnement aux soins très intimes ;
- Arrêt des missions d'entretien des foyers.

Plusieurs réponses ont été apportées à ces changements pour maintenir

l'activité dans les foyers :

- Embauche d'une maîtresse de maison sur chaque foyer ;
- Financement des nuits d'astreinte effectuées par des salariés externes.

Ces réponses ne suffisent cependant pas à répondre à ce changement structurel. Il nous faut repenser la place et le rôle des volontaires et, plus largement, le rôle de chacun au sein du foyer.

**« NE PAS FAIRE POUR  
MAIS FAIRE AVEC »**

Un exemple pour illustrer cela : avant septembre 2020, les volontaires effectuaient une part du ménage dans les salles de bain des chambres du foyer. La maîtresse de maison a repris, en partie, ce ménage régulier. Pour compléter cela, une personne accueillie s'est vue proposer de rendre ce service auprès des autres, avec l'accompagnement d'un volontaire. C'est donc un binôme qui se met au service des autres pour maintenir un certain niveau de propreté dans les salles de bains du foyer.

Cette conception du binôme nous permet de revenir à un des fonde-

ments de *L'Arche* : ne pas faire pour, mais faire avec. Des binômes circulent ainsi désormais dans le foyer : désinfection des poignées, aspirateur, rangement des courses...

Le vivre ensemble, par l'investissement du foyer, non pas comme une structure, mais comme une maison partagée, reste ainsi central dans le roulement des tâches, des missions.

Au sein de l'équipe, il était nécessaire de structurer et de réorienter les missions. D'une équipe constituée d'individus aux limites fonctionnelles perméables, il a fallu clarifier les responsabilités de chacun et segmenter les actions. Nous pensons que cela sera au bénéfice de la qualité d'accompagnement.

Les équipes sont renforcées, leurs membres sont plus distincts tout en étant, chacun à sa façon « assistant ». Les personnes accueillies sont plus investies et présentes dans l'entretien de la maison commune.

D'un changement imposé, nous avons réussi, en plusieurs mois de préparation et en deux mois d'accommodation, à en ressortir grandis et toujours liés à nos fondements... À quand le prochain changement ?

## LES MAÎTRESSES DE MAISON DE L'ARCHE À REIMS

### PAR CLAIRE LEMASSON, RESPONSABLE DES ASSISTANTS

#### JEANNE

Avec la douceur et la discrétion qui lui sont caractéristiques, Jeanne est arrivée en octobre 2018 pour 10 mois comme volontaire à Menorah, puis a désiré prolonger son expérience en s'engageant 12 mois de plus comme volontaire à Eneko jusqu'en juillet 2020.

Consciente du chemin qu'elle a parcouru et souhaitant continuer à accompagner au quotidien les personnes de *L'Arche*, elle a tout naturellement postulé pour être salariée. Depuis le 1<sup>er</sup> septembre, Jeanne a donc pris un double poste : maîtresse de maison chaque matin à Menorah, elle passe ses après-midis et soirées en accompagnement des personnes accueillies aux studios.



#### RAHMOUNA

Bénévole au Service d'Accueil de Jour, depuis plusieurs années, Rahmouna animait un atelier cuisine mais venait aussi donner un coup de main quand il y en avait besoin. Accompagnée quand c'était possible de sa fille Myriam, elle venait partager du temps avec leurs amis.

Depuis octobre, Rahmouna occupe avec joie le poste de maîtresse de maison à Eneko. Le foyer a pu goûter à son délicieux couscous. Travailleuse, elle apporte sa joie de vivre et sa bienveillance envers chacun.



#### LOUBNA

Présente depuis les premiers jours de *L'Arche à Reims*, Loubna était chargée de l'entretien des foyers et du Service d'Accueil de Jour. Souriante et heureuse d'échanger avec ceux qu'elle croisait, Loubna transitait tous les jours d'un lieu à l'autre.

Depuis le 1<sup>er</sup> septembre, elle est basée à La Caravelle où elle a pris le poste de maîtresse de maison. Quelle joie pour elle d'avoir intégré pleinement une équipe, d'accompagner dans le quotidien les habitants de La Caravelle tout en continuant à entretenir leur « chez eux ». Vous pourrez encore la croiser au Cap, en fin de journée où elle continue à participer à l'entretien des locaux.



#### SONIA

Celle qui nourrit chaque midi tous ceux qui ont la chance de manger au Cap, Sonia présente depuis les premières heures de *L'Arche à Reims* se dépasse chaque jour pour innover, faire plaisir mais aussi aider à grandir. Embauchée comme cuisinière en 2010, Sonia a vu le nombre de bouches à nourrir du lundi au vendredi passer du simple au double en 10 ans.

Au fil des ans, elle a accueilli en cuisine des stagiaires du SAJ pour leur enseigner les bases de la cuisine. Elle invite chacun là où il en est à faire un petit bout de chemin avec elle. Aux nouveaux assistants, elle apprend le sens d'un repas à table, du partage des saveurs mais aussi la qualité du temps passé ensemble. C'est donc tout naturellement qu'au printemps 2020 qu'elle a été promue maîtresse de maison du SAJ pour l'encourager dans cette voie.



## NOUVEAUX ÉLUS DU CONSEIL DE VIE SOCIALE ET DE L'ARCHE À REIMS

PAR BÉNÉDICTE PAILLE, DIRECTRICE

Cet automne, la communauté a accueilli de nouveaux élus ! Tout d'abord, son **Conseil de la Vie Sociale (CVS)** a été renouvelé, suite aux élections organisées en juillet. Les nouveaux représentants élus ont siégé pour la première fois jeudi 17 septembre.



Cédric, Laëticia (présidente du CVS), Jacky et Adeline, représentants des personnes accueillies.



Kévin et Monique, représentants des salariés et Jona, représentant des volontaires.

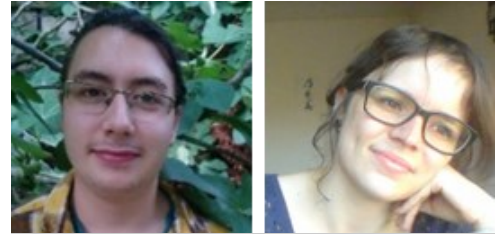


Anne (vice-présidente), Sabine, Mireille et Marie, représentantes des familles et tuteurs.

Puis le 2 novembre au terme d'une campagne très disputée (près d'un tiers des personnes accueillies étaient candidates !), la communauté de *L'Arche à Reims* a élu ses nouveaux délégués, chargés ensemble de faire le lien avec les autres communautés de *L'Arche en France*.



Jérémy, Régine et Alice, délégués des personnes accueillies.



Fabien et Noémie, délégués des assistants.

## UNE NOUVELLE RESPONSABLE AU FOYER LA CARAVELLE

PAR CLAIRE LEMASSON, RESPONSABLE DES ASSISTANTS



Léa est arrivée à *L'Arche à Reims* au cours de ses deux années d'étude pour devenir Monitrice-Educatrice.

Tout d'abord stagiaire au foyer Eneko, elle a tout de suite pris sa place dans le groupe puis dans la communauté en participant aux week-ends assistants et comme bénévole au voyage communautaire en Chartreuse. Apportant son sourire, sa joie de vivre et son envie de bien faire elle est revenue pour une succession de remplacements dans l'équipe du Service d'Accueil de Jour.

Depuis le 1<sup>er</sup> septembre, Léa a pris la barre du foyer La Caravelle avec beaucoup d'enthousiasme.

**ANTOINE** : « J'aime bien Léa car elle fait des sorties avec moi, elle est gentille, elle rigole avec moi et fait beaucoup rire. Elle me parle beaucoup et elle m'écoute. »

**ORNE//A** : « J'aime Léa car c'est ma référente, elle est gentille. J'aime beaucoup discuter avec elle, et quand elle me coiffe. »

## 16<sup>ÈME</sup> ÉDITION DE LA M'ARCHE, UNE FORCE RÉVÉLATRICE

PAR FRANCK GERMAIN, PRÉSIDENT DE L'ARCHE À REIMS



**I**l existe des actes fondateurs qui, quoi qu'il arrive, perdurent dans le temps. Et cette 16<sup>ème</sup> M'Arche de

*L'Arche à Reims* en est un très bel exemple.

Tout avait commencé un beau dimanche de juillet avec la reconnaissance de 3 superbes nouveaux parcours en partance de l'Abbaye d'Igny.



La demande d'autorisation faite, l'équipe des volontaires, ouverte à tous, s'était réunie pour la répartition des rôles et des missions de chacun. Bref nous étions prêts !

Mais voilà que le jeudi précédent le week-end de la M'Arche, une information tombe nous informant du risque très probable d'annulation de ce type d'évènement. Et pour couronner le tout, les prévisions météorologiques étaient catastrophiques. Que devons-nous faire ? Annuler sans attendre la décision administrative ? La tension était palpable.

Et c'est après une attente particulièrement stressante, qu'à 17h00 le vendredi soir, l'autorisation nous était accordée. Réjoui par cette bonne nouvelle, toute l'équipe de préparation se donnait rendez-vous pour accueillir dans les meilleures conditions possibles tous nos irréductibles marcheurs.



Qu'y a-t-il de révélateur dans cette histoire : Que rien n'arrête une noble cause ? Qu'une équipe soudée se motive et se soutient naturellement ? Que si l'un tombe, les autres le relèvent ? Qu'être responsable c'est toujours avancer ? Que le sourire d'une personne accueillie vaut tout l'or du monde ?

Pour moi, ce qui est révélateur, c'est que le projet, les valeurs de *L'Arche* et vous tous organisateurs et marcheurs ayez su dépasser les obstacles et que l'esprit de fête si caractéristique de notre association est toujours bien présent.

Alors, je vous donne rendez-vous pour notre 17<sup>ème</sup> édition dimanche 26 septembre 2021 toujours dans la joie et avec le sourire de *L'Arche à Reims*.

**Prochaine édition de la M'Arche  
Dimanche 26 septembre 2021 !**



## GRUPE DE VACANCES À L'ARCHE D'ÉCORCHEBEUF

PAR SHEYENNE TUI, ADJOINTE AU RESPONSABLE DE FOYER



Le groupe de vacances au complet !

Cet été, du 1<sup>er</sup> au 14 août, nous avons eu le plaisir d'aller en vacances à *L'Arche d'Ecorchebeuf*. Notre groupe était constitué de 7 personnes en situation de handicap : Hélène, Jessica, Régine, Marion, Jeanne, Laëtitia et Alexandre. Il y avait également 5 assistants : Sheyenne, responsable du groupe Océane, Rita, Léa, ancienne volontaire alternante et Jona.

Notre foyer était très sympa, vraiment à l'écart du village. Cela nous a permis de profiter du grand calme, d'avoir un grand bol d'air, d'admirer les étoiles le soir, mais aussi de profiter de la nature qui entourait le foyer. **Le calme y régnait !**

Nous en avons profité pour faire des balades en forêt, visiter Dieppe, le Tréport, un château, faire un tour de bateau, du bowling, prendre des pots à la terrasse des cafés, dîner au restaurant en bord de mer. Nous avons été au lac, où nous avons pu nous baigner et faire du pédalo. La canicule ne nous a donc pas privés de faire quelques sorties.



Elle nous a obligé à prendre des moments de repos. Nous avons eu des temps de bien-être, de relaxation, des temps de lecture mais aussi des activités pâtisserie. Nous avons plus particulièrement profité de notre grand jardin pour faire des baignades d'eau.

**Quoi, de mieux pour se rafraîchir !** Mais aussi des séances de Yoga. **Rien de tel pour se retrouver avec soi-même !**



Durant ce séjour, nous avons eu l'occasion de rencontrer quelques personnes de *L'Arche d'Ecorchebeuf*. Très accueillantes et sympathiques !

*L'Arche à Beauvais* a pu se joindre à nous pour une soirée Barbecue. Ce fut un très bon moment convivial pour tous. De la musique, des danses, des blagues, des rires, des discussions et surtout DES SOURIRES !

ALEXANDRE : « J'ai aimé le restaurant et le Yoga »

## GRUPE DE VACANCES À L'ARCHE À LILLE

PAR BEL TUI, ADJOINTE AU RESPONSABLE DE FOYER

Le 2e groupe de vacances d'été est parti à *L'Arche à Lille*. Il est composé de 5 assistants, Bel, responsable du groupe, Aimée, assistante au SAJ, Louise et Laura, deux volontaires et Mathieu, stagiaire et de 5 personnes accueillies : Ornella, Louise, Cédric, Chantal et Benoît.

Nous avons été accueillis par la responsable du foyer où nous avons séjourné. Nous avons eu un foyer tout récent et très bien équipé, parfait pour passer de très bonnes vacances à Wambrechies !

Durant cette période, diverses activités étaient proposées : Bowling, balade en bateau sur un lac, petite balade dans un train, apéro sur un bateau-mouche, mini parc d'attractions, visite de Lille, sortie au restaurant, ...

Nous n'avons pas pu réaliser tout le planning prévu par les assistants, car la chaleur ne nous ne le permettait pas.



À l'inverse nous avons pu profiter du foyer et de ses alentours. Nous avons pu prendre de grandes bouffées d'air grâce au grand parc situé à 100 mètres du foyer ainsi qu'au magnifique port de Wambrechies.

Durant nos vacances, nous avons fait la connaissance d'une autre communauté, *L'Arche à Marseille*, que nous avons d'ailleurs invitée pour un moment ensemble. La chaleur ne nous a pas empêchés de passer de superbes bons moments.

Les vacances étaient très bonnes, nous avons eu de très bons retours par les parents qui nous suivaient du début jusqu'à la fin.

Cette semaine et demie nous a permis de connaître Mathieu le nouveau stagiaire, fraîchement arrivé pour le groupe de vacances, nous avons pu découvrir également la ville de Lille dans de bonnes conditions et dans une ambiance très amicale.



## ATELIER LESSIVE AU SAJ

PAR AÏMÉE HOERNER, ASSISTANTE D'ATELIER AU SAJ



**C**haque mardi matin, Vanessa, Justine, Alice, Delphine et moi-même fabriquons ensemble de la lessive maison.

Une recette simple et efficace, où chacune des filles a une mission bien précise à réaliser pour la confection de la lessive.

L'odeur du savon de Marseille et des huiles essentielles rythme notre matinée, dans la complicité et l'envie de bien faire. C'est un moment de partage qui se déroule dans la bonne humeur. Celle-ci est ensuite donnée aux 3 foyers (Eneko, Caravelle et Menorah) pour une utilisation quotidienne.

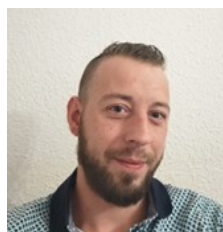
Cette activité plaît beaucoup aux jeunes femmes du groupe car elles

réalisent un produit fait par elles-mêmes. Prochainement, nous nous lancerons dans la fabrication d'un adoucissant.



## LES JOÏES DU CARTONNAGE

PAR BASTIEN LOBJOÏS, ASSISTANTE D'ATELIER AU SAJ



**A**ssistant d'atelier au Service d'Accueil de Jour, j'ai fait un stage de 5 jours pour apprendre à construire des meubles en carton.

J'aime apprendre et cette activité m'a plu. C'est original, on n'achète rien, on recycle les prospectus publicitaires, les cartons, et contre toute attente, on arrive à construire quelque

chose de très solide. A la fin de mon stage, j'avais réalisé un petit fauteuil d'enfant sur lequel ma fille de deux ans est ravie de s'installer !

Quatre externes du SAJ, Rima, Delphine, Vanessa et Daniel sont les pionniers de l'atelier cartonnage que j'ai lancé cet automne. C'est une activité de recyclage créatif qui demande de l'application.

L'entraînement pour eux a commencé par un travail de fabrication de lettres géantes en relief : dessin, découpe,

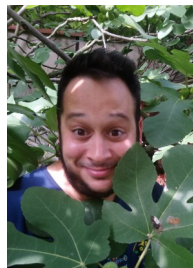
collage, il y a plusieurs étapes. Vanessa est enthousiaste : « Bastien m'a montré comment superposer les deux cartons, c'est chouette ».



**Rima** : « Pour faire mon R on s'est servi d'un vase. J'aime coller en utilisant le kraft gommé. »

## LA RECETTE DE LA TARTE AUX NOIX FAÇON « JOHNNY »

PAR YANN LAVARTE, RESPONSABLE D'ATELIER AU SAJ



**C**ette année, nous avons, avec Julien réalisé une petite tarte aux noix « façon Johnny », qui nous le pensons, ravira les papilles de bon

nombre d'entre vous !

### Pour une tarte :

- 1 pâte sablée
- Une pincée d'**Allumez le feu** ♪
- 180g de cassonade
- Un soupçon de **Laura** ♪
- 4 œufs
- 250g de cerneaux de noix
- 3g de **Marie** ♪
- 2 c. à soupe de farine T55
- 2 c. à soupe de **Tennessee** ♪
- 55g de beurre fondu refroidi
- 2 gousses de vanille



Julien, très appliqué à cuisiner tout en chantant sur les airs de Johnny!

Faire cuire à blanc la pâte dans un moule de 26 cm de diamètre pendant environ le temps d'écouter **Noir c'est Noir** ♪ deux fois soit 10 min à 180°. Sur le rythme de **Gabrielle** ♪, mélanger les œufs, le sucre, le beurre, la vanille et la farine. En cadence avec **Le pénitencier** ♪, hacher grossièrement la moitié des noix. Les répartir sur le fond de la tarte. Verser le mélange à base d'œufs dans le moule et parsemer le avec les noix restantes.

Enfin, faire cuire la tarte à 200° pendant 10 min puis réduire la température à 170°. Lancer l'incroyable **Je suis né dans la rue** ♪ et poursuivre la cuisson pendant 10 à 15 minutes.

## INTERVIEW DE NOS ÉTUDIANTS UNILASALLE ET DE NOTRE PREMIER APPRENTI PAR CLAIRE LEMASSON, RESPONSABLE DES ASSISTANTS



Robin est assistant foyer à Menorah, il a des semaines de cours pendant lesquelles il est absent, le reste du temps, il est un vrai renfort pour l'équipe.

« J'ai décidé de rejoindre *L'Arche à Reims* début septembre. Ayant le souhait de devenir un futur moniteur éducateur, j'ai souhaité suivre la formation en alternance, cela me permet de mettre en pratique les connaissances acquises lors de ma formation. Tout ceci est nouveau pour moi car je vis ma première expérience professionnelle. Ce nouveau statut, de Moniteur-Educateur alternant m'apporte énormément tant au niveau relationnel que professionnel. Tous les moments vécus me permettent de découvrir mon futur métier et les missions associées. »

**Mathieu, 20 ans en 3<sup>ème</sup> année « alimentation santé » étudiant à Unilasalle Beauvais et Laura, également étudiante dans cette école sont venus « grâce au Covid » vivre une expérience à L'Arche à Reims. Voici leurs impressions :**

**Mathieu :** « Ayant toujours voulu, à un moment dans mon parcours, m'impliquer dans une mission à caractère social, solidaire, humain, je n'ai jamais osé franchir le pas. Lorsque la situation sanitaire actuelle m'a empêché d'effectuer mon semestre d'études à l'étranger, je me suis tourné vers *L'Arche à Reims*, dont le responsable handicap de mon campus m'avait parlé. »

**Laura :** « Ici aucune journée ne se ressemble. Nos missions sont très variées : nous pouvons allier nos centres d'intérêt à ce qui est vécu au quotidien en proposant nos propres projets. »

**Mathieu :** « Je pensais venir pour offrir mon aide, donner de mon temps, mais j'ai appris à recevoir, abondamment, quelque chose de bienveillant. Dès mon arrivée, j'ai été étonné par l'envie des personnes accueillies d'aller vers les autres. Cet attrait naturel pour la rencontre et la relation authentique sans artifice. J'ai découvert un partage réciproque de bons moments, de joie, de folie avec chacun des membres du foyer : que ce soit en faisant la cuisine, le ménage, en jouant à des jeux, en faisant des créations ou juste en étant ensemble tout simplement. »

**Laura :** « Sans avoir une formation dans le social, j'ai réussi à trouver ma place. Je me suis sentie entourée. Je pouvais être moi-même, apporter de ma personnalité. L'échange est réciproque : les personnes accueillies m'apportent beaucoup aussi. Elles ont toujours su me redonner le sourire quand j'en avais besoin. »

**Mathieu :** « J'ai apprécié la vie en communauté au sein de cette grande maison. J'ai créé un lien avec chacun. Sans m'en rendre compte, j'apprenais aussi à vivre et à faire vivre cette maison : je gagnais en savoir-vivre et en savoir-faire. »

**Laura :** « Grâce à leur grand cœur et leur authenticité, je ne garde que de bons souvenirs et si cette occasion se représentait à moi je signerais sans hésiter ! »



MERCI ROBIN, MATHIEU ET LAURA !



## LE CAFÉ DES PARENTS DE L'ARCHE À REIMS

PAR MARIE LERICHE, PARENT DE MARION, EXTERNE AU SAJ



Il y a un peu plus d'un an, Marie Leriche (maman de Marion, accueillie au SAJ) proposait de mettre en place des temps de rencontre et d'échange, pour les proches des personnes accueillies à L'Arche, « les cafés conviviaux et les cafés-partage ».

Un groupe de parents intéressés s'est lancé dans l'aventure pour construire ensemble ce projet. Malgré les perturbations de fonctionnement liées à la Covid-19, 7 rencontres ont eu lieu en 2019-2020.

Les rencontres simplement conviviales (*café convivial*) sont en alternance avec des temps plus structurés, pour échanger autour de thèmes qui nous intéressent ou nous préoccupent (*café-partage*).

Lors des cafés-partage qu'elle prépare avec Marie Leriche, Catherine Gandon, psychologue qui intervient bénévolement,

apporte son éclairage utile à tous. Elle facilite la circulation de la parole et l'approfondissement par son écoute attentive.

*Voici quelques-uns des thèmes choisis par le groupe l'an dernier :*

- Le 'merci' aux personnes qui s'occupent de mon enfant,
- La vie affective des personnes handicapées,
- La fraternité de la personne accueillie, quels liens ? Comment évoluent-ils ?

*D'autres thèmes ont été souhaités pour l'avenir :*

- L'après nous ? Quand nous ne serons plus là...
- Les mesures de protection : mesure familiale ou tuteur professionnel ?
- La santé, nos difficultés, nos bons plans dans l'accompagnement aux soins.

Prendre le temps de se connaître et savoir qu'on n'est pas isolé. [Nadine P.](#)

J'ai bien aimé l'invitation exceptionnelle à ce repas. [Cédric](#)

Chaque café est un enrichissement ! [Sabine de L.](#)



Richesse du partage et accueil entre anciens et nouveaux parents. [M-Aleth B.](#)

Grand plaisir de se retrouver ! [Mireille G.](#)

Partager nos questions, nos idées, notre vécu de parents. [Emmanuel de L.](#)

On propose des idées de rencontres et de convivialité, dans l'esprit de la grande famille de L'Arche. [J-Michel B.](#)

De vrais moments d'échange, de partage et d'amitié. [Véronique et Gilles M.](#)

Simplicité, profondeur des échanges et bonne humeur. [Hervé L.](#)

### *C'est quand ?*

Toutes les 3 semaines environ.

Lors des retours des internes en famille  
De 13h30 à 14h45

Avant le diaporama, qui nous manque !

### *C'est où ?*

Au restaurant le Well K'home

11, rue Emile Zola à Reims, à quelques minutes à pied du Cap, proche de l'église St Thomas.



Il est possible de créer un groupe **le soir**, si des parents intéressés ne sont pas disponibles le vendredi. Rester un **groupe ouvert** aux proches des personnes accueillies, telle est notre priorité. On peut venir de façon libre, irrégulière, en fonction du thème et des disponibilités de chacun. Les valeurs importantes de nos rencontres : le respect, la bienveillance, la confiance, la confidentialité, la simplicité, l'accueil, l'écoute ... tout un programme ! Bienvenue à tous !



Joëlle devant la Cathédrale



Chantal, Alexis, Jessica et Jérémý



Thomas déguisé en Père Noël !



Une partie du Foyer Eneko prend l'air dans les vignes !



Préparation de l'Arch'péro partagé !



Nos volontaires Noémie, Camille, Victor, Louis, Laura et Théa à l'assaut de la Ville de Reims !

## UNE NOUVELLE COMMISSION SPIRITUELLE

PAR FLORENCE CROCHET, BÉNÉVOLE

**L**aetitia, assistante du SAJ, Florence, bénévole, Bel, adjointe au responsable du foyer Eneko, Delphine, responsable du SAJ, Bénédicte, responsable de la communauté et depuis peu Noémie, volontaire au foyer Menorah, composent la nouvelle « commission spi » placée sous le signe de la diversité.

Le 8 septembre, première rencontre. Chacune expose les raisons de sa présence, son expérience de la spiritualité et en particulier de la spiritualité à *L'Arche* et ses envies pour cette année.

Il y a différents lieux pour vivre la spiritualité : les foyers, le SAJ, la messe communautaire, les réunions d'équipes, les temps communautaires... Récits de moments de partages et de découverte mutuelle au foyer, au SAJ ou aux bureaux : prendre le temps de demander à

l'autre « comment ça va ? », apprendre la langue de l'autre, danser ensemble, partager un texte...

La question de l'importance de ces moments partagés au quotidien, en plus des célébrations et des grands événements, est première. Les membres de la commission veulent encourager chacun à vivre ensemble la dimension spirituelle, trouver des idées, des supports, des propositions pour que la spiritualité soit partageable entre personnes avec ou sans handicap mental, entre croyants et non-croyants, entre religions différentes...

**L'objectif de la commission est à la fois de favoriser l'unité et de faire vivre le partage de nos différences.** Compte tenu de notre diversité, il y a beaucoup à inventer. La religion chrétienne est à l'origine de *L'Arche* et c'est un fondement

de notre société. Elle est présente et source de richesse, on peut trouver comment rendre ses bienfaits partageables par tous, sans heurter les convictions ni imposer sa foi.

En septembre, avant le confinement il a été décidé de faire vivre la commission spi avec les personnes accueillies, dans leurs groupes de référence du vendredi. Projets et agenda ont été depuis contraints et bousculés, mais Florence vient bien au SAJ le vendredi matin animer avec Aimée des moments « thé nature » avec un groupe d'externes et, le dernier vendredi de novembre, elle a lancé la chasse aux étoiles pour tous : des étoiles cachées, à trouver, découper, orner de mots doux et à s'offrir tout au long de l'Avent, comme autant d'attentions fraternelles dans l'attente de la lumière de Noël !



Les membres de la commission spirituelle

## 800 ANS DE VIE CLARISSE À REIMS

PAR BÉNÉDICTE PAÏLLE, DIRECTRICE



**U**ne petite délégation de la communauté a été très émue de vivre la messe présidée le 10 octobre dans la cathédrale par Mgr de Moulins-Beaufort pour les 800 ans de présence à Reims de nos amies les Clarisses.

Plusieurs d'entre nous à *L'Arche* aiment aller prier, ou tout simplement savourer la paix, le silence, dans l'église de leur petit monastère le jeudi soir à Cormontreuil.

Les sœurs nous accueillent toujours avec simplicité et chaleur, nous invitant à chanter avec elles et nous inspirant par leur engagement à la sobriété, au partage solidaire, au respect de la Terre, notre maison commune. Elles rayonnent une joie communicative et nos deux communautés partagent chaque année une veillée.



JOYEUX ANNIVERSAIRE !

## DES NOUVELLES DE LA SALLE SOLIDAIRE

PAR ELÉONORE DENICAU ET PIÉRRÉ-LOUIS ARAUD, MEMBRES DE L'ÉQUIPE MÉCÉNAT



**S**eptembre 2020 a marqué un tournant pour le projet ambitieux de la création d'une salle solidaire : l'obtention du permis de construire !

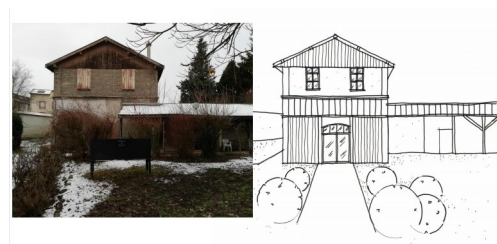
Le professionnalisme de l'équipe de chantier constituée de Dominique Dalzon, maître d'œuvre, et d'Astrid Gauthier, architecte a permis d'espérer un démarrage des travaux en 2021, avec une première phase de

réhabilitation d'une partie du bâtiment. La route est encore longue car nous avons toujours besoin de financements. Grâce à une équipe mécénat investie et motivée, l'heure est à la recherche de soutiens de donateurs et de mécènes locaux ou nationaux. Une réflexion originale a d'ailleurs émergé avec les étudiants de l'école de commerce de Reims, Neoma pour réfléchir à la manière de collecter des fonds et faire écho auprès d'acteurs locaux, institutionnels, privés ou publics.

Nous sommes plus que jamais motivés pour faire de cet endroit notre

prochain lieu de rassemblement et sommes ouverts à toute idée de collecte, d'utilisation de cette salle solidaire et surtout pour vous rencontrer si vous souhaitez participer à ce grand projet d'inclusion !

UN PROJET UNIQUE POUR DES PERSONNES UNIQUES !



## L'EXTRA, GOÛTEZ LA DIFFÉRENCE !

PAR ELÉONORE DENICAU, BÉNÉVOLE



**P**rojet inclusif porté par Gonzague Peugnet et Mathieu Saint Guilhem, L'Extra Goûtez la Différence ! est né en juillet 2019.



Marie-Liesse en tenue au centre !

Inspiré par d'autres projets similaires, il est prévu prochainement l'ouverture en centre-ville d'un restaurant inclusif et écoresponsable, construit sur 2 piliers : **l'humain** car il fonctionnera avec une majorité de personnes extraordinaires, en situation de handicap mental et **le culinaire** car une cuisine de qualité, faite maison et bien sûr gourmande sera proposée.

Marie-Liesse et Vanessa ont accepté de nous parler de ce projet auquel elles prennent part activement depuis le début !

## Parlez-nous de L'Extra.

**Marie-Liesse** : j'aime beaucoup L'Extra. Nous faisons de la cuisine et servons des clients quand il y a des opérations comme les cannelés, ou encore la galette des rois.

**Vanessa** : c'est super ! j'ai fait de la cuisine pour l'opération des bredele en décembre. On est tous ensemble et on peut parler avec tout le monde.

## Qu'est ce qui vous plaît dans la restauration ?

**Vanessa** : le contact avec les gens et pouvoir apprendre à cuisiner tous ensemble.

**Marie-Liesse** : parler aux clients, cuisiner et faire le service. L'équipe est sympa avec Alice, Yannick, Vanessa, Jacky et les autres.

## Vous avez été sélectionnées pour réaliser une formation. Bravo ! Qu'allez-vous apprendre ?

**Vanessa et Marie-Liesse en chœur** : apprendre à bien s'occuper des clients et bien s'organiser dans le restaurant !



Vanessa cuisine des Bredele !

MARIE-LIESSE ET VANESSA :  
« ON A HÂTE !! »



Merci à tous les adhérents et soutiens de ce projet ! Pour plus de renseignements, n'hésitez pas à contacter l'association Les Amis du RB22 à l'adresse suivante : [rb22reims@gmail.com](mailto:rb22reims@gmail.com) ou par téléphone au 07 66 08 24 92.

## DES OPÉRATIONS DE COLLECTE ORIGINALES

PAR DELPHINE MALAIZÉ, ASSISTANTE DE DIRECTION



**D**imanche 18 octobre 2020...  
 Pour la première fois, *L'Arche à Reims* a organisé un vide maison dans ses locaux, rue Marie-Clémence Fouriaux.



Après réemploi, tri et dons divers faisant suite à son emménagement en décembre 2018, *L'Arche à Reims* a conservé un petit stock de mobilier et de petits objets destiné à la vente : armoires, chaises, vaisselle... Un appel à dons avait été lancé sur les réseaux sociaux et par le biais d'affiches distribuées dans le quartier et ce fut un véritable succès, sous le soleil ! Nous recommencerons sans aucun doute au printemps prochain !



**S**amedi 28 novembre et samedi 5 décembre, *L'Arche à Reims* a organisé pour la deuxième année consécutive une vente de sapins de Noël, en partenariat avec Auguste Bouvy, pépiniériste à Montmirail.

Confinement oblige, nous avons procédé à la remise des sapins en drive et masqués. Cette année a été un réel succès. En 2019, 53 sapins avaient été commandés et cette année, nous sommes arrivés à 89 sapins ! Merci à tous pour vos commandes, ce qui nous permet encore et toujours de collecter des fonds pour notre grand projet de salle solidaire !



Antoine et Josine bien équipés pour livrer les commandes !



## OUVERTURE DES STUDIOS SEMI-AUTONOMES

PAR LIESBETH DRIEBECK, RESPONSABLE DU FOYER MÉNORAH



**D**epuis le déménagement à Noël 2018 du Service d'Accueil de Jour dans les locaux du Cap, un grand silence s'était fait ressentir au 34, rue de la Maison Blanche... Fini le va-et-vient des personnes qui s'activent pour une nouvelle journée pleine d'aventures, finis la bonne cuisine de Sonia, les réunions, les forums... Plus RIEN !

Le Foyer Rémois a démarré début 2020 les travaux afin de convertir ces anciens ateliers en 4 studios séparés. Les différents corps de métiers : Maçon, plaquiste, plombier, électricien, couvreur, peintre se sont succédés.

Le confinement du printemps 2020 a mis ce chantier en pause mais la « livraison » a pu se faire juste avant les vacances de l'été.

Pour diminuer les coûts, *L'Arche* s'est engagée à prendre en charge l'installation des cuisines dans les 4 studios ainsi que l'aménagement de la laverie et de la cuisine communes et du bureau des assistants.

Depuis la rentrée de septembre, nos journées ont été rythmées par des sessions de bricolage : installation des cuisines, montage d'une multitude de meubles, démolition et déplacement d'un mur, peinture, shopping pour le nouvel aménagement, grand nettoyage, ... Avec régulièrement les rencontres d'éventuels candidats pour vivre dans les studios.

Un très grand merci à Loïc qui a mené à bout avec minutie cet énorme travail de finition. Merci également à l'équipe de super-bénévoles qui, avec de la rigueur et de la bonne humeur, nous ont aidé dans ce projet audacieux !



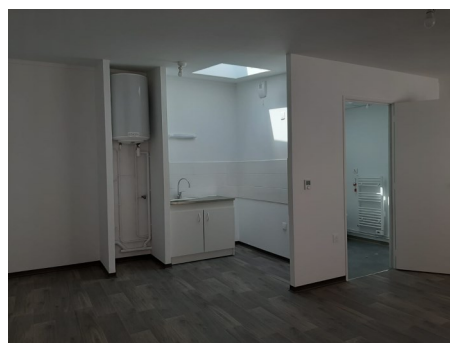
Depuis fin septembre, et encore dans les travaux pour les pièces communes, nous avons pu proposer des séjours de stage à plusieurs personnes : Xavier L., Chantal M., Aymeric M., Justine G. ...

Dans le projet, il est prévu que la personne accueillie fasse ses courses et son ménage, prépare ses repas, entretienne son linge. Les stages constituent un temps d'observation afin d'évaluer le degré d'autonomie et des besoins spécifiques de chacun.

Une fois par semaine nous avons notre soirée ensemble entre « colocataires ». On partage le repas et ensuite nous passons la soirée ensemble. Le samedi aussi est prévu pour des activités communes telles que courses, balades, sorties culturelles, ...

Comme encadrement professionnel, nous disposons de 1,4 ETP. Le conseil communautaire a interpellé Liesbeth Driebeek pour prendre la responsabilité de ce service, secondée par Jeanne Charlier en temps partiel.

### UN PEU D'HISTOIRE...



**D'où est venue l'idée créer ce service des studios semi-autonomes ?**

**Bénédicte P.** : En février 2017, même avant d'avoir trouvé nos nouveaux locaux pour le SAJ, on parlait déjà d'un service intermédiaire entre la vie en autonomie complète et une vie au foyer. Cela semblait correspondre à une demande de plus en plus présente.

Ensuite en septembre 2018, on a eu une rencontre avec le directeur de la

MDPH. Il nous a beaucoup encouragés à donner forme à ce projet. Il disait qu'un service pareil correspondrait vraiment à une évolution des besoins, surtout chez les jeunes travailleurs de l'ESAT avec pas mal de capacités de vivre seul mais aussi avec des besoins d'aide pour apprendre cette autonomie.

**Quel public est visé pour venir habiter aux Studios ?**

**Romain P.** : Le service des Studios est destiné à des personnes de 3 trajectoires différentes : des jeunes, sortants de l'IME qui se projettent dans une vie en autonomie dans la société mais qui doivent encore apprendre certains aspects pour y arriver. Également des personnes vivant seules, qui désirent plus de convivialité car la solitude se fait trop ressentir. Et enfin, des personnes pour qui le passage par un studio serait une solution intermédiaire entre une vie autonome où elles sont de plus en plus en difficulté et une vie au sein d'un foyer.

**Liesbeth D.** : Après 19 ans de vie de foyer, dont 17 ans en tant que responsable, le conseil communautaire m'a interpellée pour cette nouvelle responsabilité du service des studios semi-autonomes. C'est une grande joie pour moi de poursuivre mon engagement à *L'Arche* dans cette mission et d'épauler ce projet.

Ce n'est pas la même mission que d'être au foyer et je découvre encore tout ce que cela implique. C'est très intéressant de rencontrer les différents candidats et stagiaires. C'est vraiment un défi qui me motive ! Vivement la suite !



**Jeanne** : Je suis à *L'Arche* depuis 2 ans, j'ai toujours aimé me rendre utile et la relation avec les personnes en situation de handicap. A la création du poste sur les studios, après mes 2 ans de volontariat, j'ai donc décidé de me lancer et me voici maintenant assistante sur les studios semi-autonomes.

C'est une idée qui me plaît, j'attache beaucoup d'importance à l'idée d'accompagner les personnes vers un mode de vie plus autonome et à la relation qu'on peut avoir avec eux.



**Xavier** : J'aime mon studio, je me sens mieux ici que dans mon ancien appartement, cela me fait du bien. J'apprécie l'aide apportée au ménage et j'arrive mieux à faire la cuisine maintenant.

J'aime beaucoup le repas partagé tous ensemble le mercredi, qui nous permet de se retrouver et de bien manger. J'aime les gens, les locaux et regarder des films.

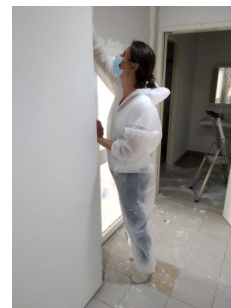
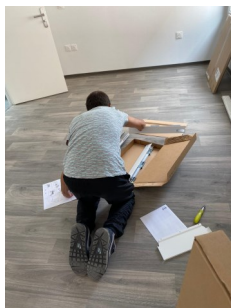


J'aime également aller au Cap plusieurs fois dans la semaine, on y voit des gens et malgré ma timidité je n'ai pas peur et j'y prends plaisir, on prépare Noël et les cadeaux.

Ca y est, j'ai signé mon contrat de séjour ; je suis très content de pouvoir rester à *L'Arche* définitivement, j'y tiens !

**Chantal** : J'ai déjà fait plusieurs stages dans un des studios. Je me sens bien là-dedans et je suis bien avec les autres là-haut. Ça me change de la vie du foyer. J'ai beaucoup de temps pour moi pour faire mon tricot, mes coloriages, mes mandalas, mes pièces, mes cartes, ....

Parfois, je vais dans la grande salle pour voir les autres. Je prends le bus toute seule pour aller en ville (note : si les conditions sanitaires le permettent !)





À nos assistants pour leur engagement,  
aux familles pour leur soutien  
et aux bénévoles pour leur disponibilité !

A Cecilya, Rita, Laura et Mathieu, volontaires dans nos foyers, à qui nous avons souhaité bonne route dans le semestre écoulé !

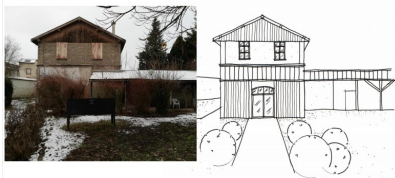


**Bienvenue à Amicie**  
deuxième enfant de Marie-Lou Roux, bénévole dans l'Equipe Mécénat.



Si vous êtes intéressé(e) par notre salle solidaire,  
l'équipe mécénat est à votre disponibilité  
pour échanger et vous associer  
à cet ambitieux projet : [accueil@arche-reims.org](mailto:accueil@arche-reims.org)

Retrouvez tous les détails sur <https://je-te-donne.arche-france.org/81/projets-de-l-arche-a-reims>



Bravo Jacky !



Jacky, très fier d'avoir reçu la Médaille d'Honneur du Travail pour sa carrière à l'ESAT des Papillons Blancs de Tinqueux !



2<sup>ème</sup> Vide Maison  
21 mars 2021

Portes Ouvertes  
10 avril 2021

Journée des Familles et des Bénévoles  
19 juin 2021



**L'Arche à Reims**  
43 rue Marie-Clémence Fouriaux  
51100 REIMS  
Tél : 03 26 02 01 23  
[accueil@arche-reims.org](mailto:accueil@arche-reims.org)

Merci à tous pour vos témoignages et votre participation à la réalisation de ce numéro.

Comité de rédaction  
Bénédicte PAILLE  
Eléonore DENIEAU  
Delphine MALAIZE

