

Message d'espérance sur la porte du Foyer Eneko, peint pendant le confinement !

### DANS CE NUMÉRO:

LETRE DE PIERRE P.2  
JACQUAND

ILS SONT AUSSI DE P.5  
LA COMMUNAUTÉ

UNE NOUVELLE P.7  
ACTIVITÉ AU SAI

JOURNAL DE BORD DU P.8  
CONFINEMENT

L'ARCHE VERTE P.15

**T**ouchés au cœur, nous l'avons été en ce mardi 17 mars 2020. L'obligation de confinement nous a tous pris au dépourvu et nous a obligés à penser autrement.

**Touché au cœur**, je l'ai été en observant la vie dans les foyers. Avec des personnes fragiles, des équipes dépourvues de repères, tous se sont sentis appelés à ramer ensemble et dans le même sens.

**Touché au cœur**, je l'ai été par le départ de notre ami Daniel Greslon, le 2 avril dernier. « *Rappelez-vous que lorsque vous quittez cette terre, vous n'emportez rien de ce que vous avez reçu, uniquement ce que vous avez donné.* » St François d'Assise.

**Touché au cœur**, je le suis, tant les valeurs de communauté, de service, de spiritualité et d'ouverture à l'autre, propres à *L'Arche*, me semblent exemplaires si nous voulons ouvrir de nouveaux horizons, en faisant passer le bien des personnes au-dessus des logiques économiques, passer de l'abus au respect de la nature, passer du virtuel au réel, passer de l'éloignement à la proximité, redonner à

l'Homme toute sa dimension spirituelle. Comme le dit le Pape François, nous avons là « l'opportunité de sortir du danger ».



Franck GERMAIN  
Président de  
*L'Arche à Reims*

**Touché au cœur**, je le suis par l'admiration de tous ceux qui ont, par leur réactivité et leur implication, œuvré à préserver les plus faibles d'entre nous. Équipes des foyers, du Service d'Accueil de Jour, des bureaux, parents, bénévoles, amis et membres du conseil d'administration, je vous adresse un immense merci.

**Touché au cœur**, je le suis en étant convaincu que *L'Arche*, par ses valeurs, ses acteurs et sa joie de vivre a déjà une longue expérience et sera un modèle à suivre, un Cap pour nous reconnecter avec notre environnement réel.

DU NOM DE TOUTE LA COMMUNAUTÉ  
DE REIMS, UN IMMENSE MERCI !

## RÉVÉLATIONS SUR LE FONDATEUR DE L'ARCHE, JEAN VANIER

PAR PIERRE JACQUAND, DIRECTEUR DE L'ARCHE EN FRANCE



**Q**uelques semaines après l'annonce, le 22 février, des résultats de l'enquête de L'Arche Internationale révélant les agissements de son fondateur Jean Vanier, Pierre Jacquand, responsable national de L'Arche en France, nous livre un état des réactions qui ont pu être exprimées par les membres et les amis de L'Arche.

**Comment, avec un peu de recul, analysez-vous l'annonce des révélations sur Jean Vanier ?**

Faire connaître au public ce que nous avons découvert sur Jean Vanier, c'est un second choc qui se rajoute au choc des révélations elles-mêmes. Il y a un effet miroir. Mais la mise en lumière des agissements du fondateur de L'Arche va créer des espaces de revitalisation, j'en suis convaincu. Les communautés de L'Arche ont fait corps et nous avons senti combien nous étions unis au milieu de cette tempête, avec une pensée tournée avant tout vers ces femmes qui ont eu le courage de parler.

**Quels retours avez-vous eus des communautés ?**

Les membres des communautés ont eu besoin de se retrouver autour de cette nouvelle, qui a été vécue comme un deuxième décès de notre fondateur. Dans chaque communauté, il y a eu beaucoup de discussions, de questions et d'incompréhension sur le comportement de Jean Vanier... Et aussi des interrogations sur l'avenir de L'Arche et des remises en question.

Parfois, l'annonce des résultats de l'enquête est venue en résonance de l'histoire personnelle douloureuse de certains assistants ou personnes accueillies. Cela a provoqué beaucoup d'émotion.

Les « anciens » de L'Arche, ceux qui ont cheminé depuis des décennies au sein d'une communauté, et qui ont parfois été proches de Jean Vanier, ont été et sont toujours fortement ébranlés, même si chacun réagit différemment en fonction de ce qu'il est.

**Comment les personnes accueillies à L'Arche ont-elles réagi ?**

Beaucoup ont été très troublées et parfois dans la confusion. Jean Vanier cimentait L'Arche même s'il n'était plus aux commandes depuis longtemps, et le cadre rassurant qu'il représentait a été ébranlé.

Comme très souvent, les personnes accueillies ont aussi été des soutiens. Un responsable de communauté m'a rapporté que l'une d'entre elles est

**« L'ESSENTIEL EST DE PROTÉGER LES PERSONNES LES PLUS FRAGILES »**

restée à ses côtés toute la journée de l'annonce, se souciant constamment de savoir s'il allait bien. Une autre personne a dit à une assistante : « si tu as besoin de moi, je suis là ! »

**Et les familles, amis et partenaires de L'Arche ?**

Pour l'instant, à quelques exceptions près, nous avons reçu un fort soutien. Nous percevons une confiance renouvelée, justement parce que nous avons engagé cette démarche. Ces encourage-

ments, à vrai dire, nous font du bien.

Nous recevons énormément de messages de personnes qui expriment combien elles sont frappées par ce que ça révèle sur la cohabitation du bien et du mal au sein de chaque être humain.

Nous avons aussi des réactions négatives : certaines personnes nous reprochent d'avoir soulevé le couvercle, d'avoir sali un grand homme. Nous les comprenons et ne les jugeons pas. Avec notre conscience, en équipe, nous avons fait ce qui nous a semblé juste.

**« CELA VA PRENDRE DU TEMPS »**

**Quel regard L'Arche porte-t-elle sur son fondateur aujourd'hui ?**

C'est encore difficile de répondre à cette question, cela va prendre du temps. Il est nécessaire pour nous de rester intègres, d'avoir de la distance avec nos affects et nos émotions. Il ne s'agit pas d'effacer le bien qu'a fait Jean Vanier, il s'agit pour le moment de mieux comprendre cet héritage. Cette histoire nous met radicalement en face de nos propres fragilités. Un nouveau chemin pour L'Arche s'est sans doute ouvert à partir de notre désir de chercher la vérité dans cette douloureuse affaire. Un chemin qui est, pour l'instant, entravé par la crise du coronavirus, et qui accapare toute notre énergie. Aujourd'hui, l'essentiel est de protéger les personnes les plus fragiles de nos communautés du Covid-19.

*Entretien réalisé mi-mars 2020.*

## MESSAGES DE SOUTIEN ENVOYÉS À LA COMMUNAUTÉ DE L'ARCHE À REIMS

Comme tous les parents et représentants des personnes en situation de handicap, nous sommes attristés et bouleversés par ces révélations. Il est indéniable que l'estime que nous pouvions avoir pour Jean Vanier a été mise à mal par ces révélations. Cependant je tenais, nous tenions à t'assurer de tout notre soutien, à toi, et à toutes les personnes qui œuvrent au quotidien pour le bien-être de nos personnes accueillies.

Les valeurs qui sont les vôtres sont reconnues de toutes et tous. Toute la communauté ne doit pas se laisser entacher par ces éléments, et nous devons tous être bien sûrs vigilants pour que de tels agissements ne se reproduisent pas. Mais nous faisons confiance à toutes les équipes de *L'Arche à Reims*, mais aussi à l'ensemble de toutes les communautés, qui par l'évaluation approfondie, prennent à cœur de ne pas laisser impunies ces déviances.

Nous sommes une communauté, forte et unie, et nous serons bien sûr à vos côtés afin de continuer à faire vivre les valeurs qui nous rendrons plus forts.

**Anne Witry, mère de Julien et Nicolas, personnes accueillies à *L'Arche à Reims***

Je m'associe à votre immense peine mais les révélations ne changent rien à l'admiration que j'ai pour *L'Arche* et pour tous ceux qui comme vous œuvrent si magnifiquement. Vous sortirez certainement grandis d'une telle épreuve mais pourquoi une telle épreuve ? Aussi prions le Ciel qu'il vous accompagne plus que jamais »

**Guy Brabant, Président du conseil d'administration de la société Charbonneaux Brabant**

... Dans ce moment difficile pour la vie de votre association, je tenais à vous témoigner tout mon soutien, ainsi qu'à vous réaffirmer celui de la collectivité dans l'ensemble des actions qui sont les vôtres, notamment au sein de vos foyers de vie...

**Arnaud Robinet, Maire de Reims**

Ce message pour venir te dire et vous dire à chacun de la part de toute la communauté des sœurs clarisses notre grande et profonde communion dans la prière et notre soutien fraternel dans cette douloureuse épreuve suite aux révélations concernant Jean Vanier.

En effet, nous sommes bien pauvres et impuissants devant cette réalité mais oui, « *la Vérité fera de vous des hommes libres, la Vérité vous rendra libres.* ». Nous portons profondément dans notre prière et notre cœur tous nos amis et les membres de *L'Arche*, que l'Esprit du Seigneur vienne consoler, apaiser et guérir ce qui est blessé.

**Sœur Claire-Myriam**

**Monastère des Clarisses de Cormontreuil**

Je suis comme vous surprise et consternée par les révélations concernant les abus sexuels dont votre fondateur est accusé après sa disparition. Je comprends et partage votre déception et de telles situations doivent être dénoncées même si nous les trouvons toujours stupéfiantes et déroutantes. Nous devons rester très vigilants et dénoncer toutes ses actions aussi douloureuses soient-elles.

Je reste convaincue que *L'Arche* continuera d'œuvrer, comme elle l'a fait, auprès de l'accueil et de la protection des personnes fragiles et je vous assure de mon soutien encore plus en ces moments délicats que vous traversez.

Je vous adresse tous mes encouragements à partager avec toutes vos équipes et tous les bénévoles qui font votre force et votre richesse.

**Monique Dorgueille, Vice-Présidente du Conseil Départemental en charge du handicap**

## PRÉSENTATION DE DEUX DE NOS STAGIAIRES EN 2020

PAR DELPHINE MALAIZÉ, ASSISTANTE DE DIRECTION



Charles Guillaume

Âge : 20 ans

**Quelle est ta formation ?**

Je suis en licence professionnelle Management et Gestion des Organisations à l'Université Croix Rouge de Reims. J'ai effectué un stage en alternance, d'octobre à mars à *L'Arche à Reims*, 3 jours par semaine.

**Pourquoi avoir choisi *L'Arche* pour effectuer ton stage ?**

C'est un milieu dont je ne connaissais pas le fonctionnement et l'occasion m'a été donnée de découvrir un tel environnement. Mes parents, entraîneurs d'aviron, m'avaient déjà parlé de *L'Arche* car ils avaient invité certaines personnes de *L'Arche* à pratiquer l'aviron. Cela m'a aidé dans mon choix.

**Qu'as-tu fait pendant ton stage ?**

J'ai travaillé dans 3 domaines principalement : les Ressources Humaines (livret d'accueil pour les stagiaires, mise à jour des dossiers du personnel), Communication (mise à jour du site internet, modération de la page Facebook de *L'Arche*) et Comptabilité (classement et saisie des factures sur le logiciel comptable).

**Que t'a apporté *L'Arche* ?**

*L'Arche* m'a apporté de nombreuses choses sur le plan personnel et sur le plan professionnel : être confronté à l'univers des associations, m'affirmer personnellement, découvrir des tâches dans différents domaines, travailler avec une petite équipe en toute convivialité... *L'Arche* est un lieu de rencontres qui permet de créer des liens, de s'attacher aux personnes accueillies lors de moments privilégiés comme la prise des repas au Service d'Accueil de Jour.

**Et après ?**

Pour la suite, j'espère obtenir ma licence professionnelle et postuler dans plusieurs masters, notamment celui en Ressources humaines et celui en Management des PME.



Floriane Gentilhomme

Âge : 33 ans

**Quelle est ta formation ?**

Je suis en dernière année de formation en tant qu'éducatrice spécialisée à l'IRTS de Reims.

**Pourquoi avoir choisi *L'Arche* ?**

J'avais envie d'accompagner un public adulte porteur d'un handicap, tout en prenant soin d'intégrer une institution correspondant aux valeurs qui me caractérisent : respect de l'identité de chacun, liberté de choix,

d'expression et le partage comme guide au quotidien dans les échanges entre personnes et entre professionnels.

**Qu'as-tu fait pendant ton stage ?**

J'ai intégré le Cap, avec pour missions, l'accompagnement des personnes accueillies en journée à travers l'instauration de projets éducatifs. J'ai réalisé diverses activités variées avec les personnes accueillies, les professionnels et de nombreux partenaires de l'association. J'ai travaillé avec une équipe bienveillante, à l'écoute et dont l'intérêt pour l'humain est prégnant.

**Que t'a apporté *L'Arche* ?**

Une ouverture vers la nouveauté et une remise en question nécessaire en tant que professionnel accompagnant un public fragilisé. J'ai parfois rencontré des difficultés de communication, mais cela m'a appris à le faire

de manière plus adaptée, au bon moment, avec les personnes concernées, tout en préservant la discrétion nécessaire au respect de l'humain.

Ce stage a été ma plus grande évolution au cours de ces trois années, par l'expérience acquise ainsi que par la qualité des personnes que j'ai rencontrées : professionnels et personnes accueillies, bénévoles, volontaires en service civique...

**Et après ?**

Après trois années de travail intense, d'apprentissage divers, de remise en question, de rencontres, ce stage a été à mes yeux très formateur. Je dois cheminer encore pour apprivoiser mes qualités découvertes.

« Merci à vous d'être ce que vous êtes et n'oublions pas : L'Humain avant tout ! » F/OridNE

## ILS SONT AUSSI MEMBRES DE LA COMMUNAUTÉ PAR CLAIRE LEMASSON, RESPONSABLE DES ASSISTANTS

Je m'appelle Liam et suis arrivé en octobre 2010 à 2 ans et demi pour la toute première soirée communautaire de *L'Arche à Reims*.

Mes parents travaillent à *L'Arche* : je viens aux fêtes communautaires, aux messes, aux week-ends assistants ou communautaires en tant qu'enfant. Notre famille est rattachée au foyer La Caravelle, pour certains événements c'est là qu'on va ( Christkinds, lavement des pieds...)



« RENCONTRES, COMMUNAUTÉ,  
PARTAGE »



Je m'appelle Florence et je suis bénévole depuis environ deux ans.

Je viens au Cap le mercredi tous les 15 jours ainsi que dans les foyers pour préparer la messe communautaire.

Souvent, je suis invitée à dîner pour prolonger la soirée. Je rends parfois des petits services...

« AMITIÉ, JOIE, VÉRITÉ »

Je m'appelle Louise, je suis étudiante en médecine et bénévole depuis octobre.

Je suis logée à La Caravelle, c'est de cette façon que j'ai découvert *L'Arche*. Je viens à *L'Arche* pour m'aérer la tête après une journée de cours. Ça me permet de me changer les idées et de passer un bon moment comme si j'étais chez moi.



« JOIE, BONHEUR,  
AMUSEMENT »

## IL ÉTAIT UNE FOIS, ADELINE ET LOUISE...

PAR FRANÇOIS LECOMTE, RESPONSABLE DU FOYER LA CARAVELLE



Deux nouvelles arrivées à La Caravelle... Depuis début janvier, nous avons le plaisir d'accueillir au Foyer La Caravelle deux nouvelles personnes : Louise et Adeline.

Elles ont donc embarqué sur le navire pour y vivre une nouvelle vie et une nouvelle aventure. Après plusieurs mois en accueil temporaire, Louise et Adeline ont découvert le fonctionnement d'un foyer de vie, le rythme, les personnes accueillies, l'équipe encadrante, les différents partenaires qui gravitent autour de l'accompagnement, ainsi que le Service d'Accueil

de Jour. Elles ont rapidement trouvé leur place au sein de ce groupe déjà composé de six personnes accueillies. Les résidents de La Caravelle semblent heureux que ces nouvelles cohabitantes partagent avec elles de bons moments. Adeline et Louise sont sources de propositions et n'hésitent pas à solliciter l'équipe.

Que ce soit Adeline ou Louise, nous les découvrons de jour en jour. Deux personnalités hautes en couleurs qui sèment la joie de vivre au quotidien. Avec Louise, La Caravelle s'est rapidement transformée en royaume de Disney ! Concernant Adeline, elle s'est montrée adepte du dance floor et n'hésite pas à transformer le salon en piste de danse.

Afin de concrétiser leur admission, nous avons organisé une fête dans la salle « Mains ouvertes » près de La Caravelle. Après plusieurs jours d'organisation et de décoration, nous avons pu nous réunir. Les familles de Louise et Adeline, les amis, ainsi que des délégations des foyers Eneko et Ménorah étaient présentes afin de célébrer cette journée particulière qui signifiait beaucoup pour Adeline et Louise. À titre personnel, je suis fier et content de cette nouvelle Caravelle.

L'arrivée de Louise et Adeline a permis d'apporter un renouveau, cela a accentué davantage la joie et la convivialité dans le foyer La Caravelle !



Louise et Adeline devant leurs gâteaux le jour de leur fête d'admission dans la salle « Mains ouvertes ».

« FAIRE DES PUZZLES AVEC ELLE ! »  
HÉ/HÉ  
quand on lui demande ce qu'elle aime faire avec  
Adeline



Louise, Adeline et Joëlle prenant la pose pour l'occasion !

« J'aime beaucoup être avec Louise ! »  
ORNElla

## ENTRE COMMUNAUTÉ ET TERRITOIRE

PAR DAVID CHATILLON, MEMBRE DU CONSEIL D'ADMINISTRATION



Visite d'Éric Girardin le 24 janvier.

Les 24 janvier et 10 mars derniers, les trois députés de la Marne - Valérie Beauvais, Aïna Kuric et Eric Girardin - qui comptent un foyer de *L'Arche à Reims* dans leur circonscription, étaient invités à venir rencontrer notre communauté.

Pendant deux heures, Franck et Bénédicte et les personnes accueillies ont présenté *L'Arche*, son histoire, son organisation, ses projets en partageant

un déjeuner convivial...

Il s'agissait pour *L'Arche* d'évoquer des enjeux très importants : le statut des salariés internes résidant dans un des foyers et celui des volontaires du Service Civique.

De belles occasions de renforcer encore les liens entre notre communauté et le territoire !

## UNE NOUVELLE ACTIVITÉ AU SERVICE D'ACCUEIL DE JOUR PAR DELPHINE ALBRIET, RESPONSABLE DU SAJ

Depuis quelques semaines, des notes se baladent dans les couloirs du SAJ le mercredi matin : des chants, des percussions, des ukulélés, de la guitare... C'est le Club des musiciens ! Johanna Da Costa, Responsable d'atelier au SAJ et Emmanuel Bouilleaux, dit « Manu » - guitariste, chanteur et formateur pour l'Adaptation de la Scolarisation des élèves en situation de Handicap - proposent des ateliers tous les mercredis matins.

Manu nous livre son ressenti : « Ce qui m'a frappé au Cap quand je suis arrivé, c'est que c'est un endroit apaisé, c'est rare et c'est agréable. Une ambiance rassurante, très positive pour les personnes qui m'ont accueilli de façon très participative, il y avait tout de suite de l'envie, de l'adhésion ».



**Johanna** : « C'est une activité très attendue. Les ateliers s'articulent autour de musiques, de chants, de manipulation d'instruments, de relation entre le geste et le son... ce qui favorise l'expression et la communication au sein du groupe. Les personnes font part de créativité et preuve d'initiative quant au choix des chansons. Elles acceptent avec plaisir de découvrir d'autres univers musicaux. C'est un moment convivial pour tous auquel chacun prend plaisir à participer. »

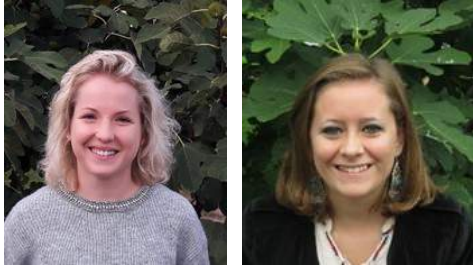


**Vanessa** : « C'est super ! J'aime beaucoup ce qu'on fait avec Manu, on commence par chanter ou faire de la musique, et il dégage une présence positive et super sympa. À la fin, il chante une chanson douce avec sa guitare et je me sens relaxée ».



## JOURNAL DE BORD DU CONFINEMENT

PAR AÏMÉE HOERNER, ASSISTANTE D'ATELIER AU SAJ ET VANESSA TABARY, EXTERNE



**Du 13 mars au 11 mai, L'Arche a vécu comme toute la France l'expérience du confinement. Les extraits du journal de bord d'Aimée et de Vanessa en rendent compte.**

*Extraits du Journal de bord d'Aimée*

### Semaine 1- du 16 au 22 mars 2020

« Terminées les belles après-midis au SAJ (Service d'Accueil de Jour) à profiter des différentes salles d'activité qui rythment nos journées, à déjeuner des savoureux plats faits par notre chef Sonia, et surtout terminé de pouvoir passer du temps tous ensemble. Mais... même pas peur ! Le corona n'a qu'à bien se tenir, **L'Arche est remplie de ressources pour adapter son action et rompre la monotonie du confinement.**

Après l'annonce de l'épidémie, les externes retournent chez eux ainsi que deux tiers des personnes des foyers. Nous sommes alors en nombre réduit, c'est pourquoi La Caravelle ferme ses portes.



Alexandre et Jona sont accueillis à Ménorah, où ils retrouvent Claude, Régine, Jacky, Kevin, Fabien, François, Bastien et moi-même. Liesbeth est en arrêt suite à une opération. Elle

nous donne de ses nouvelles.

Au passage, nous souhaitons tous un très joyeux anniversaire à François le 17 mars.

Au Foyer Eneko, se retrouvent Léa, Apolline, Sheyenne, Bel, Louis, Jessica, Chantal et Benoît. Une petite équipe bien sympa aussi !



Nous voilà maintenant confinés dans les foyers... La solidarité de toute l'équipe de L'Arche et l'implication de chacun se font déjà remarquer. Une organisation est en train de se mettre progressivement en place, nous échangeons beaucoup tous ensemble sur le déroulement des jours et des semaines à venir.

Delphine, Bénédicte et Sonia viennent dans les foyers apporter des courses alimentaires ainsi que le matériel du Cap pour réaliser les activités.



Sonia et le ravitaillement

Des appels en visio-conférence se font régulièrement entre foyers afin de garder le plus de lien possible. Le beau temps permet au deux foyers de pouvoir passer de belles après-midi dehors dans leur jardin respectif, pour

prendre le repas, faire du jardinage ou encore du sport.

La semaine arrive à sa fin, les personnes vont être en week-end et pouvoir se reposer dans les foyers. Toutes nous ont posé beaucoup de questions durant la semaine, mais elles restent positives et sont prêtes à s'impliquer dans les activités proposées.

### Semaine 2 - du 23 au 29 Mars 2020

C'est parti pour une nouvelle semaine, dans la joie et la bonne humeur !

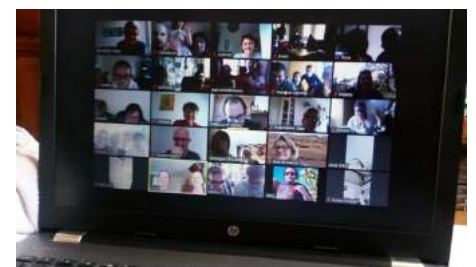
Concernant l'équipe du SAJ, Léa et Johanna sont au cœur de l'action dans les foyers. En soutien Yann, Bastien, Laziz, Monique, Delphine, et moi-même sommes en télétravail et leur apportons des supports d'activité.

Yann et Laziz sont forces de proposition avec par exemple des idées recettes qu'ils envoient au foyer en « tutos » (vidéos de mode d'emploi).

L'équipe du SAJ en télétravail téléphone également aux personnes retournées dans leur famille pour avoir de leurs nouvelles et leur proposer des activités à faire à la maison.

Monique s'occupe de la partie administrative et fait notamment le point sur les temps du midi afin de préparer notre retour. Delphine nous guide en organisant le travail à distance et continue d'animer les réunions du lundi et du jeudi matin.

Bénédicte anime le forum par visio-conférence tout en continuant de prendre des nouvelles des uns et des autres.





Claire, outre ses tâches de RH (gestion du personnel) s'occupe d'un blog qu'elle a créé afin de mettre en ligne et de partager avec les familles ce qui rythme le quotidien de chacun.

François vient en renfort à Ménorah et fait preuve de créativité pour animer les activités et lancer des défis.

Romain, après des vacances annulées pour cause de confinement, a mis en place l'organisation des équipes des foyers en lien avec Delphine et il travaille sur les protocoles à respecter pour protéger chacun au maximum.

Marion effectue les tâches budgétaires et comptables en télétravail. En lien avec Bénédicte, elle assure la clôture des comptes 2019 de L'Arche.



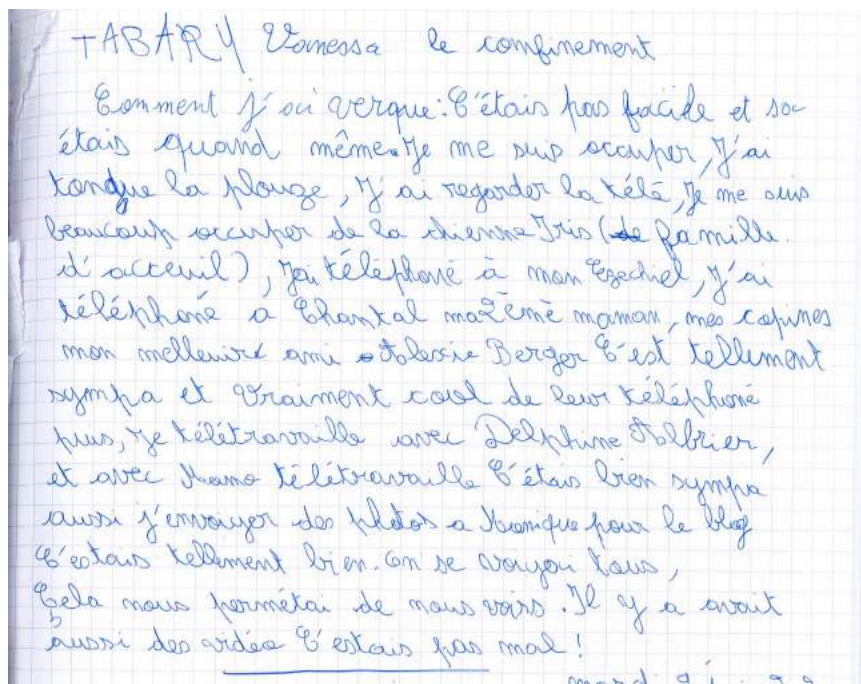
« Faites comme nous, restez chez vous ! »

Grâce à l'investissement de chacun, il y a un maintien constant des liens entre les foyers, les familles et l'équipe. Il y a de plus en plus de tutos qui sont partagés, de défis (danse, photo, corde à sauter...) qui sont à relever !

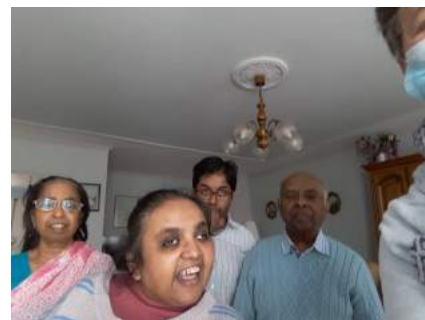
Ménorah a lancé le "dance challenge" et défié le Foyer Eneko, qui à son tour défiera une personne de son choix.

Le 25 mars, Régine est hospitalisée. Le même jour, nous apprenons la naissance du petit Sam qui est né à 16h40. Il pèse 4,130kg et se porte très bien. Les heureux parents à qui nous souhaitons tout le bonheur du monde sont Yann et Laëtitia.

C'est l'anniversaire de Cédric le 28 mars, des vidéos faites par les foyers lui sont envoyées. »



Extrait d'une page du journal de bord de Vanessa.



## UNE EXPÉRIENCE SPIRITUELLE PAR BÉNÉDICTE PAÏLE, DIRECTRICE DE L'ARCHE À REIMS



**A**u cœur du confinement, nous avons vécu la Semaine Sainte et la fête de Pâques de manière très particulière.

Nous portions dans nos cœurs le souci de la santé de Régine et la peine du décès de son papa. Tous les jours, les absents de *L'Arche*, nos amis, nos parents nous manquaient. Tous les jours, nous étions surpris par la qualité d'un geste, d'un mot, d'un chant d'oiseau, du ciel, de l'amour au sein des familles, de ceux avec qui nous partageons le confinement.

Le Jeudi Saint, nous avons pu partager un diaporama de relecture de l'année, évoquant les traversées de la communauté depuis un an.

Dans les foyers ou avec leur famille, certains ont suivi les offices de la

Semaine Sainte à la télévision. Grâce au blog de confinement reliant la communauté et les familles, tous ont pu échanger des souhaits de joyeuses Pâques.

Pâques : passage en hébreu. Chacun avec des références différentes, chacun avec la part de souffrances, d'inconfort et de frustration que lui imposait l'épidémie, nous désirions faire le passage de la mort à la vie, de



Repas de Pâques au Foyer Menorah !

l'esclavage à la liberté, de la peur à l'espérance.

Grâce à Elisabeth Laurent, j'ai pu lire en 2016 Christian Salenson, réfléchissant sur « la spiritualité singulière et plurielle de *L'Arche* ». Il écrit : « **AU FOND L'EXPÉRIENCE FONDATRICE DE L'ARCHE EST QUE LA FAIBLESSE EST SOURCE DE FÉCONDITÉ** ». Un peu plus loin, il observe que cette expérience est offerte à tous, « indépendamment de nos appartenances/non-appartenances religieuses. »

Oui, à *L'Arche* et avec le confinement, nous avons tous reçu la promesse de Pâques, que la vie partagée surabonde et ne se laisse pas arrêter par la maladie et la mort.



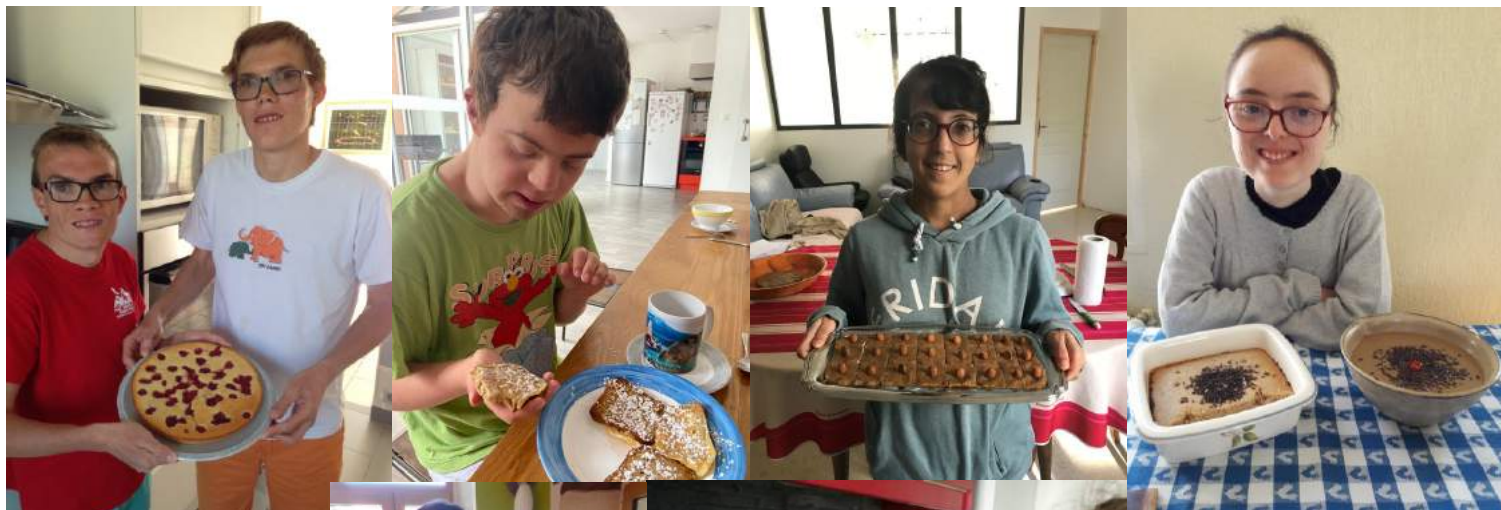
Chantal pendant la chasse aux œufs !

*Nous ne pourrions cette année partager physiquement avec L'Arche ce temps de Pâques... Ni le Jeudi Saint, ni comme l'an dernier le vendredi avec les Clarisses...*

*Nous envoyons en partage avec vous, cette photo de tulipes de toutes les couleurs, comme autant de chemins, parfois sinueux mais côte à côte.*

*Pour que chacun trouve dans la foi, dans ses valeurs ou sa vie intérieure, le chemin de l'espérance... en cette période difficile pour tous, mais plus spécialement les personnes malades, vulnérables, ou celles qui sont en peine. Merci à tous pour votre énergie, votre soutien et bon chemin vers Pâques !*

*Avec toute notre amitié,  
Marie, Hervé et Marion Feriche*



Partage de recettes salées et sucrées, à la maison ou dans les foyers !

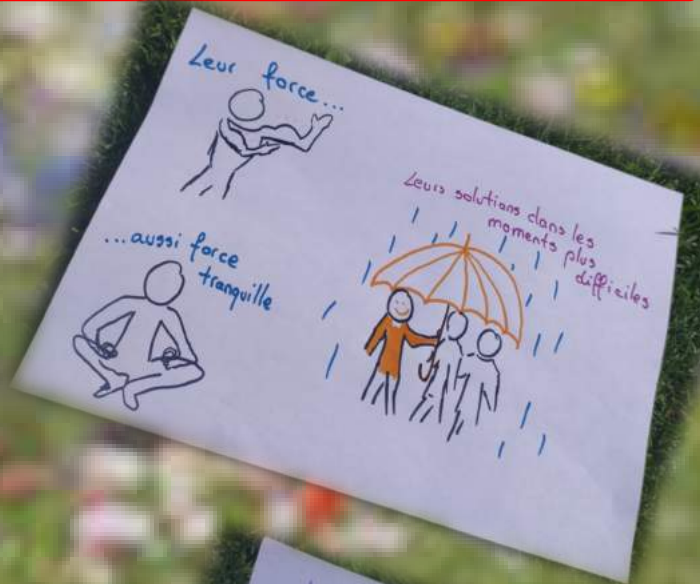


Vive le sport !!!

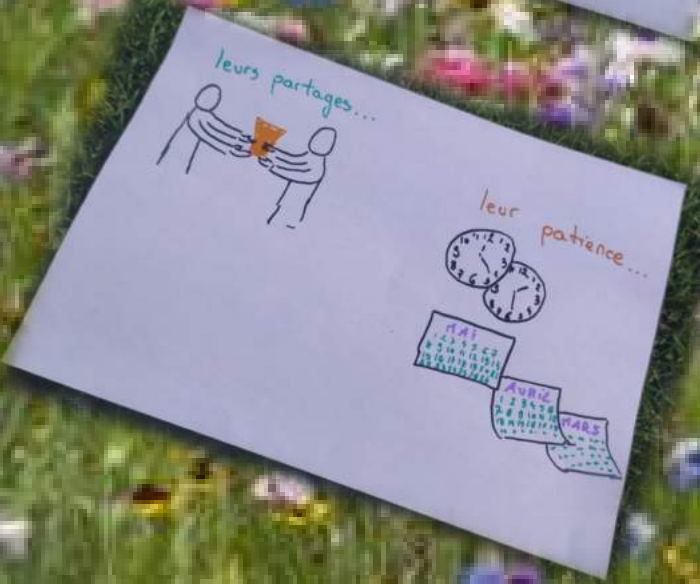
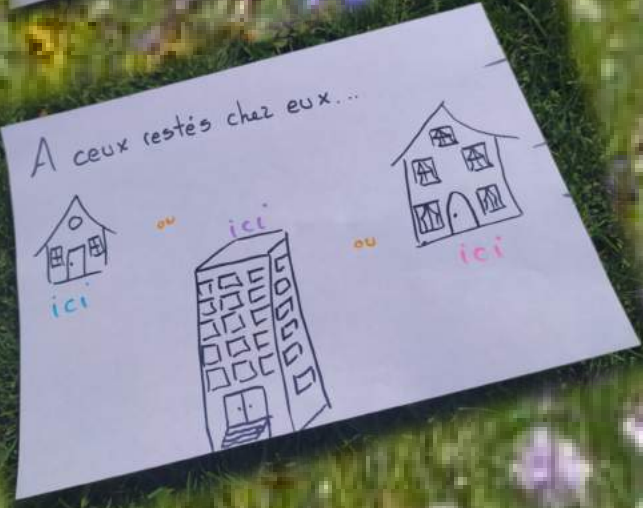
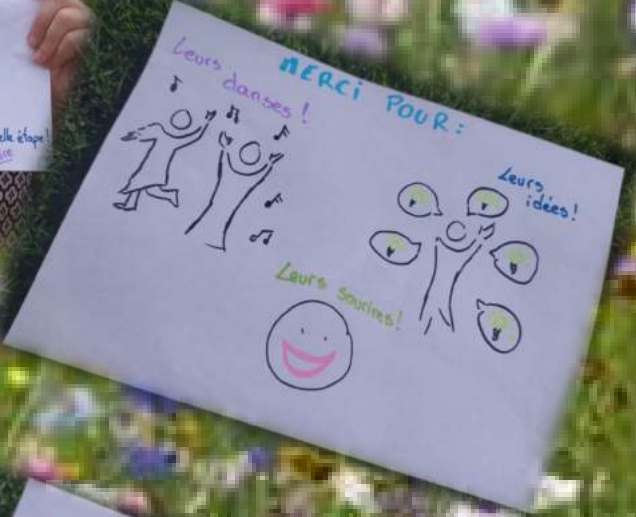


Défi masques : personne n'a manqué d'imagination !





MERCI  
à chacun de vous de tout  
...et en avant pour écrire ensemble cette nouvelle étape



## UN PROJET DE SALLE SOLIDAIRE POUR MIEUX SE CONNAÎTRE ET ÉCHANGER PAR ELÉONORE DENIEAU ET PIERRE-LOUIS ARAUD, MEMBRES DE L'ÉQUIPE MÉCÉNAT



Voilà bientôt deux ans, nous vous faisons découvrir ce qu'allait devenir le Cap avec son bâtiment principal regroupant le Service d'Accueil de Jour, les bureaux, les lieux de vie et de partage des repas... mais aussi son grand jardin et son ancien bâtiment servant auparavant de séchoir pour les Sœurs de la Sainte Famille de Bordeaux.

L'Assemblée Générale en juillet 2018 s'était déroulée dans ce bâtiment, grâce à l'aide précieuse des bénévoles, assistants, personnes accueillies... Depuis, la réflexion autour de l'usage de bâtiment a grandi et abouti fin 2018 à un beau projet de création

de salle solidaire, permettant ainsi de **réunir à la fois l'ensemble des personnes de la communauté et de développer les liens et actions concrètes avec son environnement** (monde économique, société civile, institutions publiques, grand public..).

En s'entourant d'un duo de choc formé par Dominique Dalzon, maître d'œuvre, et Astrid Gauthier, architecte, *L'Arche à Reims* a pu évaluer le montant des travaux nécessaires à la réhabilitation de cet endroit et déposer un permis de construire auprès de la municipalité avec tous les éléments de dossier nécessaires pour ce projet de grande envergure.

La route n'en est pas pour autant moins longue : *L'Arche à Reims* doit financer ce projet et s'entourer de mécènes, de donateurs pour mener à bien cette « entreprise » !

Des premiers contacts sérieux ont été établis en début d'année grâce à notre équipe mécénat et si la crise sanitaire a ralenti ces démarches de prospection, l'ambition est intacte !

Nous sommes plus que jamais motivés pour faire de cet endroit notre prochain lieu de rassemblement, avec chacun d'entre vous, particulier ou entreprise !

**MERCI DE VOTRE SOUTIEN ET DE VOTRE GÉNÉROSITÉ POUR NOUS AIDER À RÉALISER CE PROJET AMBITIEUX !**

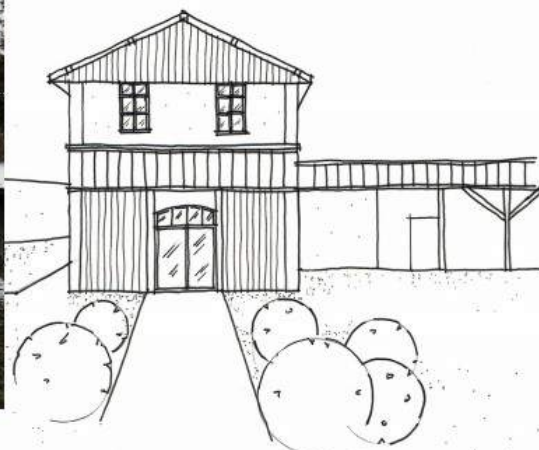
### CALENDRIER DU PROJET

DÉMARRAGE DU PROJET  
AVRIL 2019

DÉPÔT DU PERMIS DE CONSTRUIRE  
FÉVRIER 2020

OBJECTIF DÉMARRAGE DES TRAVAUX  
COURANT 2021

INAUGURATION SALLE SOLIDAIRE  
FIN 2021 - DÉBUT 2022



## LANCEMENT DU PROCESSUS DE LA CHARTE

PAR LIËSBETH DRIEBECK, RESPONSABLE DU FOYER MÉNORAH



**A** propos du processus de la Charte (Extrait du site *L'Arche*) :

« Notre compréhension de l'essence de *L'Arche*

se développe avec le temps. La Charte actuelle a été écrite en 1993, exprimant ce que nous croyions et connaissions alors. »



Par le processus de la Charte, nous relisons et collectons nos expériences par-

tout dans la Fédération, pour écouter ce qui nous inspire au cœur de ces expériences.

De là, nous créerons une Charte expri-



Atelier Fabrication de Perles

mant ce qui nous unit.

Nous voulons que tous ceux qui ont un engagement dans *L'Arche* participent et que toutes les voix soient entendues.

Le processus est fait pour s'intégrer à

nos habitudes de rencontres en communauté, région, pays ou à l'international. Ce n'est pas un processus à part. L'aboutissement de ce dernier est prévu pour 2022 : l'Assemblée de la Fédération sera invitée à voter la nouvelle Charte.

**NOUS RELISONS NOS EXPÉRIENCES DE VIE COMMUNAUTAIRE POUR Y REPÉTER CE QUI NOUS DONNE VIE ET CE QUI NE LE FAIT PAS. DE CETTE RÉFLEXION, NOUS FABRIQUONS UNE « PERLE ».**



## TRANSFORMATION DE L'ANCIEN SAJ EN STUDIOS SEMI-AUTONOMES

PAR ROMAIN PUECH, RESPONSABLE DE L'HÉBERGEMENT

**Dès le déménagement du SAJ en décembre 2019, la question se posait : qu'allions nous faire de ces locaux à proximité du Foyer Ménorah ?**

Nous avons déjà une idée. Suite à l'accueil de nombreux stagiaires en foyer de vie ou en foyer d'hébergement, nous avons pu repérer un besoin de socialisation de travailleurs en ESAT (en dehors de leur lieu d'activité) tout en gardant la possibilité de gagner en autonomie et de vivre seul. Les foyers étaient alors trop contenant, les appartements classiques trop solitaires. Il fallait inventer une proposition nouvelle : les studios semi-autonomes.

Après rencontres et échanges avec la MDPH et des représentants du département de la Marne, et depuis, de plusieurs partenaires (Permanence du Jard, IME, ESAT, autres *Arches*...)

nous avons consolidé ce projet : ouvrir 4 studios et proposer à ses habitants un accompagnement flexible en fonction de leurs besoins et de leurs projets. Apprentissage de la gestion de son chez-soi, découverte de l'autonomie et de la vie d'adulte, développement de son réseau et de son entourage... mais aussi, pour des personnes venant de logements autonomes, découverte de leurs besoins d'accompagnement, de repos...



Ici vont se construire 4 studios...  
Un peu d'imagination !

Les studios semi-autonomes sont pensés comme des lieux d'apprentissage et d'orientation. Bien que cela laisse supposer un temps d'accueil court, il est aussi possible que cette proposition d'accompagnement convienne sur la durée à certains, avec un accompagnement sur le long terme.

Les travaux ont commencé, le projet se concrétise, les missions des assistants qui y travailleront s'inventent, des rencontres avec de potentiels habitants se font... Nous avons encore beaucoup d'incertitudes. La seule chose que nous savons, c'est que nous ne savons pas ! Il y aura à adapter le projet, les modalités d'accompagnement... à la réalité de l'accueil et de la rencontre réelle avec le groupe qui composera cette nouvelle unité de vie ! Ouverture prévue à l'automne 2020... Maudit Covid-19 !



**L'ARCHE À REIMS**  
43 rue Marie-Clémence  
Fouriaux 51100 REIMS

Tel : 03 26 02 01 23  
accueil@arche-reims.org  
www.arche-reims.org  
www.facebook.com/  
archereims/

**COMITÉ DE  
RÉDACTION**

Perrine de CHAMISSO  
Bénédictine PAILLE  
Eléonore DENIEAU  
Delphine MALAIZE

Merci à tous pour  
vos témoignages et votre  
participation à la  
réalisation de ce numéro.



*être*  
**UNIQUE**  
tout le monde  
PEUT LE FAIRE



**dGENDd 2020**

**Vacances d'été**  
Du 1er au 23 août 2020

**La M'Arche**  
27 septembre 2020

**3<sup>ème</sup> édition de Run In Reims**  
11 octobre 2020

**Vente de Sapins de Noël**  
Fin novembre 2020

**Marché de Noël de Reims**  
Décembre 2020

**Spectacle Innerwheel**  
5 décembre 2020



***Bulletin de soutien  
et d'adhésion***

Nom / dénomination.....

Adresse.....

Téléphone.....

E-mail.....

**Je soutiens l'association par le versement :**

- d'une adhésion individuelle de 15€.....
- d'une adhésion couple de 30€.....
- d'un don.....

**Total .....**

Le :..... Signature : .....

**Règlement en espèces ou chèque à adresser à :**  
**L'ARCHE À REIMS**  
43 rue Marie-Clémence Fouriaux - 51100 REIMS

**ou par virement bancaire sur le Crédit Mutuel**  
IBAN : FR.76 1562 9088 6400 0946 8974 156  
(prévenir par mail pour un meilleur suivi)

(Un reçu fiscal vous sera adressé, permettant, si vous êtes imposable, une réduction d'impôt de 66% du montant du don)

**Contacts : association@arche-reims.org**  
**03 26 02 01 23 - www.arche-reims.org**

**MERCI !**

À nos assistants pour leur engagement, aux familles pour leur soutien et aux bénévoles pour leur disponibilité !

À Esmâëlla, Hanna et Elena, volontaires à Menorah et à La Caravelle, pour leur présence cette année !

À Claire Vinot pour son engagement professionnel. Bonne route à elle dans ses nouveaux projets !

**BIENVENUE !**

À Sam, le fils de Laëtitia et Yann, responsables d'atelier au SAJ !



Si vous êtes intéressé(e) par notre salle solidaire, l'équipe mécénat est à votre disponibilité pour échanger et vous associer à cet ambitieux projet !

Retrouvez tous les détails sur <https://je-te-donne.arche-france.org/81/projets-de-l-arche-a-reims>

Contactez-nous sur [accueil@arche-reims.org](mailto:accueil@arche-reims.org)