

## RASSEMBLEMENT



Une sortie à Eurodisney, heureux tous ensemble!

### DANS CE NUMÉRO:

Voyage  
communautaire P.2

43 rue  
MARIE-CLÉMENTINE P.4  
FOURIAUX

GROUPES DE  
VACANCES P.7

La cuisine  
EN FOLIE P.10

UN PSYCHIATRE  
DANS L'ÉQUIPE P.15

Une belle nouvelle : Le Service d'Activités de Jour va déménager et de ce fait s'agrandir. Après plusieurs années de recherche d'un lieu pouvant accueillir notre SAJ, très vite à l'étroit rue Maison Blanche après notre ouverture fin 2010, une proposition merveilleuse nous a été faite au 43 rue Marie-Clémence Fouriaux. Je vous invite à en lire l'histoire en page 4.

Dans cet espace magnifique, nous allons pouvoir mieux adapter l'accompagnement des personnes accueillies à leurs projets et à leurs rythmes. La localisation en cœur de ville, à deux pas du tram, d'une école et d'un lycée, va contribuer à enrichir notre dynamique d'ouverture et d'inclusion.

Des travaux d'aménagement vont commencer prochainement pour une installation à l'automne. Le Service d'Activités de Jour occupera le rez-de-chaussée du bâtiment principal que nous rénovons

(accueil, salles à manger, cuisine, sanitaires et salon de repos) et le premier étage (salles d'activités et bureaux des assistants). L'équipe administrative des bureaux de la rue de Verdun viendra ensuite occuper le deuxième étage. Le nouveau site sera ainsi un lieu de **rassemblement** des forces vives de la communauté.

Plusieurs autres projets pourront être menés ensuite dans les bâtiments annexes. En premier lieu, une salle communautaire, pour les rassemblements quotidiens, mais aussi pour les rencontres et fêtes exceptionnelles qui font la vie de *L'Arche*. Des idées, des innovations, de la créativité, il y en a... *L'Arche* est toujours en mouvement!

Merci à chacun, assistants, bénévoles et amis, pour votre implication dans la croissance de la communauté et très bel été à tous !



Claire DUGUIT  
Présidente de  
l'association  
*L'Arche à Reims*

**NOTRE VOYAGE COMMUNAUTAIRE**  
PAR PERRINE DE CHAMISSO, ASSISTANTE AU SAJ

Toute *L'Arche à Reims* est partie vivre des moments exceptionnels à St Pierre de Chartreuse du 30 avril au 4 mai au gîte Montbruno. Accueillis fraternellement par la communauté des Focolari, nous y avons vécu de beaux moments de partage.

**P**etits et grands se sont rassemblés autour d'activités diverses et variées. Nous avons découvert une montagne aux paysages riches et verdoyants. Nous en avons également profité pour rencontrer des communautés voisines: Dole, Dijon, Grenoble et Chambéry. Merci à chacun pour sa participation et sa joie de vivre et de découvrir!



Visite à *L'Arche à Grenoble*



Il est rare de croiser des moines chartreux, Nous en avons vu un de sortie avec sa famille !



« EN HAUT DES CIMES, ON SE REND COMPTE QUE LA NEIGE, LE CIEL ET L'OR ONT LA MÊME VALEUR ! »



Merci aux enfants pour leur présence si précieuse !



JEAN-MICHEL : « les randos étaient dures mais belles! »

Des sourires et encore des sourires, nous sommes heureux de vivre cela ensemble!



La MONTAGNE NOUS A OFFERT LE DÉCOR  
ET NOUS AVONS INVENTÉ L'HISTOIRE QUI ALLAIT AVEC !



**OLIVIER:** « J'étais heureux de découvrir d'autres Arches ».



Des visites, des marches  
et des paysages incroyables

Des temps d'activités ou de  
partage au calme



Arcabas et ses œuvres!

Et même pas peur de la  
pluie!



**RÉGINE:** « J'ai aimé la soupe,  
les desserts et les chambres! »



« il est extrêmement rare  
que la montagne soit  
abrupte de tous côtés! »

**ANTOINE:** « J'ai aimé  
faire des balades et des  
jeux le soir tous en-  
semble ».



Merci aux Focolari pour leur sens de  
l'accueil et du partage!



Merci à tous pour ces temps partagés et cet équilibre que nous construisons ensemble!

## LE 43 RUE MARIE-CLÉMENCE FOURIAUX, UNE BELLE HISTOIRE DE PASSATION

En septembre dernier, l'Archevêque de Reims, Mgr Jordan, que nous avons plusieurs fois sollicité lors de nos recherches d'un nouveau site pouvant accueillir nos ateliers (le Service d'Activités de Jour, SAJ) nous a appris que la congrégation des Sœurs de la Sainte Famille de Bordeaux quittait Reims.

Un contact, tout de suite très chaleureux, a été établi par Claire Duguit, notre présidente, avec la Fondation ACEM (Association Caisse d'Encouragement Missionnaire) qui gère cette communauté et son Président Pierre de Charentenay.

Les Sœurs de la Sainte Famille de Bordeaux, installées derrière l'église Saint Thomas, ont toujours œuvré à Reims depuis 1837 dans des missions de service aux plus déshérités. Certaines des Sœurs, que nous avons rencontrées, ont travaillé dans le quartier comme assistantes sociales ou infirmières. L'accueil d'enfants en situation de handicap mental, le futur Institut Médico-Educatif l'Eveil (actuellement installé à Cormontreuil), est né sous l'égide des



Un repas simple avec pour invité Mgr Jordan

Sœurs au bout de leur grand jardin rue Marie-Clémence Fouriaux, dans les anciens locaux de leur orphelinat de jeunes filles.

Sœur Thérèse Segrétain, provinciale de l'ordre, nous a écrit fin octobre 2017 : « En conseil de l'ACEM, l'accord a été unanime pour convenir avec vous de cette vente. Après 180 années de présence à Reims, c'est un signe de laisser cette maison des commencements pour une œuvre qui correspond au projet de notre Fondateur (*NDLR : Pierre-Bienvenu NOAILLES*) à la suite des Sœurs de l'Espérance qui allaient soigner de maison en maison, en étant présentes aux plus pauvres, et des Sœurs de Saint Joseph qui étaient fondées pour les orphelinats. Celui de

Reims a évolué en IMP et IMPro ... Autre signe !!! Cette décision a été prise le jour anniversaire de notre Fondateur !!!! Quoi de mieux... »

L'achat des bâtiments et jardins de la rue Marie-Clémence Fouriaux par *L'Arche à Reims* a pu être signé par notre vice-président Benoît Pellot le 11 avril 2018 dans l'étude de Maître François Gauthier, sous le regard heureux de Jérémy Wattier qui accompagnait Bénédicte Paille, pour représenter avec elle les personnes accueillies et les assistants de la communauté en ce grand jour.

Mercredi 30 mai, un petit groupe du SAJ a pu inviter à déjeuner Mgr Jordan rue Marie-Clémence Fouriaux, pour un repas tout simple et pour le remercier de nous avoir ouvert cette opportunité formidable.

**ANTOINE:** « Je suis pressé de présenter le nouveau SAJ! En ce moment nous jardinons, nous ôtons le papier peint, c'est du boulot qui prend du temps! »



Nous décollons, nous signons puis nous déménageons!

### BERTRAND DE VULPILLIÈRES ET FLORENCE GUERLET PAR BÉNÉDICTE, DIRECTRICE ET LIESBETH, RESPONSABLE DU FOYER MENORAH



Bertrand

Fin décembre 2017, notre ami Bertrand, parrain de Joëlle, membre du foyer Eneko, était emporté par un cancer et inhumé en Bretagne.

Aux côtés d'Anne, son épouse, et de notre première présidente Danièle Gaté, qui ont été les deux chevilles ouvrières de la fondation de l'association *Mains Ou-*

*vertes*, Bertrand s'était beaucoup engagé dès 2003 pour qu'un projet de *L'Arche* aboutisse à Reims. Nous avons été heureux de sa présence avec Anne pour l'inauguration d'Eneko, notre troisième foyer, en octobre 2017. La messe communautaire du 17 janvier 2018 a été célébrée à la mémoire de Bertrand. Bien au-delà des personnes chrétiennes de *L'Arche à Reims* qui y participent régulièrement, elle réunissait des représentants des familles de

nos personnes accueillies, venues quelles que soient leurs convictions pour honorer sa mémoire, mais aussi de très nombreux amis rémois d'Anne et Bertrand, des adhérents ou soutiens de *L'Arche à Reims* et des membres du mouvement Foi et Lumière.

A Bertrand et à Madeleine, sa fille poly-handicapée décédée en mars 2017, nous redisons merci pour tout l'amour donné et pour cette force d'espérance qui nous a permis de naître.



Florence, notre clown sourire!

Florence GUERLET, décédée en avril dernier, était une personne très gaie et espiègle, que tous se remémorent avec le sourire. Elle a vécu au foyer Ménorah de fin

2010 à mi-2016, mais avait dû quitter notre communauté pour raisons de santé et s'installer dans un Foyer d'Accueil Médicalisé de Châlons-en-Champagne.

Sa famille et elle restaient en lien avec nous, qui lui rendions visite.

**LIESBETH:** « Comme elle était petite de taille, je ne peux pas dire que Florence ait été une grande dame, mais elle a certainement été un grand maître pour nous, car elle nous a montré qu'on peut être heureux et épanoui avec les choses simples du quotidien. Merci Florence! »

## UNE ANNÉE À L'ARCHE AU BENGALE

PAR ELISABETH LAURENT, ANCIENNE DIRECTRICE DE L'ARCHE À REIMS

*Elisabeth Laurent et son mari Jean-François reviennent d'une année de mission de solidarité internationale dans la communauté d'Asha Niketan Asansol, au Bengale occidental : une aventure personnelle, une aventure culturelle et une aventure dans L'Arche !*

### Une aventure personnelle.

C'est un message de *L'Arche internationale* proposant des missions en Inde qui nous a mis en route. Pourtant partir, c'était faire un pari sur la vie car Jean-François avait des soucis de santé et nous laissions notre dernier fils en première année d'études. Mais c'est le désir d'aller de l'avant qui l'a emporté et l'intuition que les risques encourus pesaient moins lourd dans la balance que la vie qu'on en attendait.



La mission consistait à apporter un soutien à Sindhu Devi, la nouvelle responsable de la communauté, dans la prise de ses fonctions. L'accent portait sur la posture : ne pas « faire à la place de », et solliciter autant que possible les ressources locales. A l'arrivée, la situation s'annonçait un peu plus complexe que prévu. Sindhu Devi avait accouché peu de temps auparavant d'une adorable petite fille nommée Aditi, qui allait rester 6 mois avec nous dans les bureaux. Tenir la posture a été un challenge. Je devais mettre de côté un penchant sans doute démesuré pour l'organisation et l'efficacité. Quitte à garder le bébé pour libérer Sindhu !

J'ai souvent eu du mal à comprendre ce qui se passait et faire la part des choses entre la personnalité des personnes qui m'entouraient et le contexte culturel, dont j'avais encore tant à découvrir. Autre complication, le désir de mes interlocuteurs de me faire plaisir et mon propre désir de m'intégrer et de faire plaisir !

Tous ces questionnements m'ont finalement poussée à me concentrer sur l'essentiel. « Les personnes handicapées sont-elles heureuses ? Sont-elles mieux à *L'Arche* qu'ailleurs ? J'ai progressivement découvert des priorités plus de l'ordre de la survie et de la solidarité dans le groupe que chez nous. Une façon

d'agir avec un rapport au temps différent et plus de place donnée à la relation.



Asha Niketan Asansol, un lieu de vie pour les hommes du foyer

### Une aventure culturelle.

Les nombreux bras de la déesse Durga, très vénérée au Bengale, m'évoquent la surabondance de vie et la diversité des facettes de la culture indienne.



La déesse Durga

Vivre en Inde a été très intense, plein de surprises. Nous nous sommes beaucoup émerveillés devant la beauté des personnes et des coutumes. C'était stimulant de découvrir une autre manière de vivre. Tout est si différent. Dans la communauté, la vie ensemble est « très ensemble ». Il y a une grande proximité entre les assistants et les personnes en situation de handicap et cela me parle de fraternité. La dimension spirituelle est également très présente.



Matin et soir, la communauté se réunit pour un temps de prière d'une demi-heure selon le rituel hindou, la religion majoritaire. La principale richesse de la communauté d'Asansol est son jardin. De nombreux légumes y sont cultivés et aussi des manguiers, bananiers, papayers.... On peut y croiser des singes, des per-

roquets ...et des serpents ! Il y a aussi Hariya, la vache, précieuse pour le lait. Malgré des conditions matérielles beaucoup plus précaires que chez nous, la communauté d'Asansol est joyeuse et accueillante !

### Une aventure dans *L'Arche*.

En partant, mon sentiment dominant était la gratitude pour avoir vécu une amitié avec les personnes de la communauté et en particulier avec Sindhu Devi. Nous avons appris à nous faire confiance, à rire de nos différences et des difficultés rencontrées. Nous avons pris soin l'une de l'autre et avons partagé la même vision de *L'Arche*. Chaque matin, nous commentions ensemble la parole du jour de Jean Vanier ! Et le soir, après le travail, nous allions déguster dans la rue un Egg roll, la crêpe favorite de Sindhu, à l'œuf et au piment.



Sindhu et Elisabeth

Eh, oui, il est possible de vivre *L'Arche* au-delà des frontières et en dehors d'une fonction ! Je n'avais plus de lien « officiel » avec *L'Arche à Reims*, mais toutes les nouvelles et marques d'attention envoyées par Bénédicte Paille tout au long de l'année ont été très précieuses. J'ai réalisé combien il est important d'avoir des racines pour pouvoir partir. Et aujourd'hui, je me sens également appartenir à cette petite communauté de l'autre bout du monde ! Merci *L'Arche* !

**Note :** Asha Niketan est le nom des communautés de *L'Arche en Inde* et signifie « Maison de l'Espoir ». La fédération de *L'Arche en Inde* comprend 5 communautés.

**d/Exis :** « merci pour ces bonnes nouvelles! »

**ANTOINE :** « Elisabeth, on veut te revoir! »

**laëtitia :** « Elle est sympa Elisabeth, j'aimerais bien la revoir. »

## SOIRÉE HOMMES

PAR BENOÎT CROCHET ET JEAN-CHRISTOPHE PAILLE, BÉNÉVOLES

Un mot de Benoît, animateur des « soirées hommes » de la Communauté de L'Arche à Reims.



Benoît

Depuis septembre dernier, nous animons une « soirée hommes » qui réunit les résidents masculins de la Communauté, toutes les

6 semaines environ, au foyer Eneko. La thématique de cette année a porté sur l'affectivité et la sexualité. Nous nous appuyons sur un parcours réalisé par le Ministère de la Santé et des Services Sociaux du Québec.

La soirée débute toujours par le partage d'un (très bon) dessert réalisé par les résidents. Puis, après nous être rappelé, ensemble, les règles d'écoute les uns envers les autres et de confidentialité sur ce qui est dit, nous échangeons sur la thématique à partir de différents supports : photos, schémas...

C'est vraiment avec beaucoup de joie et de plaisir que nous avons retrouvé les membres du groupe tout au long de ces 9 mois.

d/Exis: « C'est enrichissant, on parle de beaucoup de choses ».

Interview d'Antoine HALLE, habitant du foyer Caravelle, par Jean-Christophe :

*Aimes-tu venir aux soirées « hommes » ?*  
J'aime bien venir.  
Beaucoup !

*Es-tu intéressé par ce que disent les autres membres du groupe ?*  
Oui, grâce à eux, je vois plus clair.



Antoine



Jean-Christophe

*Pourquoi ?*  
Ça me permet de parler avec Benoît et toi.

*Qu'as-tu retiré des soirées ?*  
Je me sens mieux en tant qu'homme et dans mes relations avec les femmes.

*Souhaites-tu que les soirées « hommes » continuent ?*  
Oui, mais sur d'autres sujets ...

## JOURNÉE DES FAMILLES: « L'INTELLIGENCE COLLECTIVE »

PAR MARIE LERICHE, MAMAN DE MARION, EXTERNE AU SAJ

La journée des familles a eu lieu cette année le 13 janvier, à la Maison Saint Sixte.

L'idée de la conférence de la matinée est née du désir de parents de partager, d'échanger des expériences, des compétences acquises par nos vécus de familles, confrontées au handicap et au labyrinthe que peut être l'accompagnement d'un enfant, puis adulte handicapé.

C'est dans cet esprit que Thomas Dubois a apporté son éclairage sur « l'Intelligence collective ».

Il a présenté l'URIOPSS (au niveau national UNIOPSS), dont l'objectif principal est de rassembler les organismes privés à but non-lucratif (associations, fondations...) du secteur sanitaire, social et médico-social.

**« PARTAGER NOS COMPÉTENCES ACQUISES PAR NOS VÉCUS DE FAMILLES »**

Elle veille, entre autres, à la prise en compte de l'intérêt des personnes vulnérables par ses adhérents. L'Arche est de ceux-ci (parmi les 380 établissements de notre région).

**L'intelligence collective : c'est quoi ?**

Elle s'inscrit dans une réflexion sur le « sens » et nous concerne tous : jeunes et moins jeunes.

C'est une démarche collective qui ne va pas de soi, qui relève de la construction et doit être très concrète, et ainsi permettre à chacun de s'exprimer.

Il y a 4 niveaux de participation :

Echelon 1 : L'Information est nécessaire et doit être comprise.

Echelon 2: La Consultation : on récolte les opinions.

Echelon 3: La Concertation.

Echelon 4 : C'est **Agir ensemble**, la coopération, la Co-construction.

## LES GROUPES DE VACANCES

PAR NOËMIE ARNAUD, ASSISTANTE AU FOYER CARAVELLE ET ANNE PONS, ASSISTANTE AU FOYER ENCKO



Groupe de vacances à Trosly

Jessica, Hélène, Chantal, Jérémy, Benoît, Holger, Rémi et Noémie sont allés fêter le passage à l'année 2018 à Trosly, cœur historique de *L'Arche*, où ils ont eu la joie d'apercevoir Jean Vanier ! Nous avons pris nos quartiers au foyer L'Ermitage pour une semaine sous le signe du repos et de la fête ! Face à une météo plutôt maussade,

nous avons privilégié les activités d'intérieur (cinéma, bowling) et avons profité des temps calmes au foyer pour faire du coloriage, du bricolage, bouquiner et repasser toute la filmographie de Louis de Funès ! Nous avons quand même pu visiter le château de Pierrefond où nous avons retrouvé Loïc et Liam autour d'un chocolat chaud bien mérité. Nous avons aussi passé une journée à Compiègne : repas au Bistrot du terroir (on recommande !), balade contée au musée de l'automobile puis visite d'une exposition de marionnettes venues d'Asie pour les uns et petit tour du marché de Noël

pour les autres.

Pour le nouvel an, nous avons invité un groupe d'Ambleteuse en vacances à Trosly comme nous, au menu : apéro dinatoire, jeux et danses jusqu'au compte à rebours :

5, 4, 3, 2, 1,

**BONNE ANNÉE à TOUS !**



Groupe de vacances à Ambleteuse

Pendant ce temps-là, Marie-Liesse, Claude, Alexandre, Alexis, accompagnés par Paul, Emilie et Anne sont allés découvrir les paysages au bord de la Manche.

C'est au foyer La Colombe que nous

avons déposé nos bagages. Entre temps de repos, activités, et instants festifs partagés entre nous ou avec la communauté des Trois Fontaines, nous avons su profiter de notre voyage avec enthousiasme et simplicité, malgré quelques soucis liés aux intempéries ! Nous vous partageons dans ce journal quelques-uns de nos plus beaux moments :

### Le Cap Blanc-Nez et le Cap Gris-Nez

Balade en haut du Cap Gris-Nez, où nous pouvions apercevoir les côtes

anglaises ! Une vue impressionnante qui méritait nos efforts de marche... L'objectif ce jour-là : être au rendez-vous pour l'heure du coucher du soleil !

### Centre Nausicaa

Petit tour à Boulogne-sur-Mer pour visiter le plus grand aquarium d'Europe ! Des espèces marines de toutes les formes et de toutes les couleurs qui ont su captiver nos appareils photos !

Et pour bien terminer notre séjour et fêter la nouvelle année, nous avons trinqué au restaurant et nous nous sommes souhaité nos meilleurs vœux dans une ambiance particulièrement joyeuse !



**alexis** : « C'était bien, j'ai beaucoup aimé nos balades ».

**marie-liesse** : « J'ai adoré faire des rencontres avec les autres foyers et visiter les petits villages ».

**chantal** : « C'était bien, on a rencontré des gens, on a fait des bons plats et on était bien logé ! »

Thomas Dubois a permis aux parents d'utiliser les outils qui favorisent l'expression, la participation et la démarche collective.

Nous avons pu les réinvestir l'après-midi et dégager des thèmes et questions, sur lesquels les parents souhaiteraient partager leurs expériences dans l'esprit de l'intelligence collective.

Une rencontre pourrait être envisagée au rythme d'une fois toutes les 6 semaines.

Il ne s'agit pas, lors de ces rencontres, de parler de difficultés personnelles. Celles-ci peuvent être évoquées avec les référents, les responsables des foyers ou au niveau de lieux

qui existent déjà, comme le C.V.S. (Conseil de Vie Sociale).

L'Intelligence collective est un moyen de participation et de partage, qui peut-être un soutien pour les parents et d'utilité pour tous à *L'Arche*. Chacun a quelque chose à apporter, dans un esprit de co-construction positive.

**« UN ESPRIT DE  
CO-CONSTRUCTION  
POSITIVE »**

Dès septembre, nous allons nous mettre en route pour avancer ensemble dans une réflexion commune et constructive, avec la participation de chacun.

## LA DIMENSION COMMUNAUTAIRE

PAR LOÏC LEMASSON, RESPONSABLE DU FOYER CARAVELLE ET BÉNÉDICTE PAILLE, DIRECTRICE



Loïc et Bénédicte

**A** L'Arche, on se rend compte qu'il est important de prendre soin

les uns des autres, de se soutenir mutuellement, que l'on soit personne accueillie, assistant ou volontaire, et que cela passe par des relations interpersonnelles fraternelles, par **du temps passé ensemble** en dehors de nos

tâches habituelles et de notre lieu d'appartenance, ateliers, foyers, bureaux...

**« UN PLUS QUI EST DONNÉ ET OFFERT »**

**La vie communautaire, ça rime avec rencontre et partage.** C'est un plus qui est donné, offert. Dans les temps communautaires, on apprend à se découvrir les uns les autres en sortant de

notre cadre et de notre rôle. On peut y associer amis et familles. La vie communautaire est un lieu d'ouverture. Chacun peut y participer, s'investir dans un projet ou un événement. La vie communautaire fédère les énergies. Cette année, elle s'est exprimée dans des moments particulièrement forts comme le voyage communautaire en Chartreuse, organisé par des commissions réunissant de très nombreuses personnes et équipes, la fête de Noël et la fête des bénévoles...

## LA FÊTE DE NOËL

PAR PERRINE DE CHAMISSO, ASSISTANTE AU SAJ



Le temps des Christkind, échanges de belles attentions les uns aux autres

Durant cette période, chacun est appelé à être vigilant aux autres. Nous faisons ensemble une relecture de notre vie et de ce qui a du sens pour nous. C'est un retour à une certaine simplicité.

La fête de Noël est donc une célébration de la vie et de l'innocence, ce qui lui donne un petit côté magique. Nous mettons un point d'honneur à ce que chacun, dans notre « grande famille Archienne », soit fêté!

Cette année nous nous sommes donc rassemblés le 20 décembre 2017. Nous avons partagé un bon repas préparé par Sonia notre cuisinière mais également par un groupe du SAJ. Un ami de L'Arche avait offert pour l'occasion un sanglier qui nous a régalés. Yann et ses commis de cuisine ont confectionné de magnifiques bûches de Noël. **Un régal des papilles!**

Pour finir, nous avons eu la joie de partager une danse après avoir admiré nos talents de danseurs (groupe des jeudi après-midi). Ils avaient préparé un spectacle de danse spécialement pour l'occasion. **Un régal des yeux!**



De belles bûches

**L**a période de Noël est un vrai moment de partage et de convivialité. Toute la période de l'Avent est un temps où nous nous préparons à célébrer Noël, événement inouï dans la tradition catholique mais également événement unique pour chacun car c'est un temps où nous nous rassemblons en familles ou entre amis.

## LA FÊTE DES BÉNÉVOLES

PAR ELEONORE DENICAU



Eléonore, entourée par d'autres bénévoles lors du jeu

**P**remière soirée bénévoles en ce qui me concerne... Arrivée en novembre 2017, j'ai été conviée avec les 50 bénévoles à une soirée en notre honneur. Le rendez-vous était donné à la Maison Saint-Sixte à Reims et j'ai été accueillie par mille

sourires, ceux des personnes accueillies et ceux des assistants et volontaires, présents pour nous remercier de notre engagement.

Un jeu permettait de nous présenter à la communauté au début du dîner. Chaque personne accueillie était responsable de sa table et de ses convives.

Une superbe soirée sous le signe du rire et du partage !  
Merci L'Arche à Reims !

**ANTOINE:** « C'est Xavier de Chamisso qui a coupé le sanglier! J'ai eu un stylo pour Noël! »

**PERRINE:** « Merci Jean-Baptiste pour le sanglier! »

**DANIEL:** « C'était bien, j'ai fait un cadeau à Sheyenne, une volontaire! »

**ANTOINE:** « J'ai parlé avec beaucoup de monde, j'étais à la table de Franck!! »

**LAËTITIA:** « C'était super, on a bien mangé, merci Sonia! »



Tous ont été heureux de partager ce repas!



## UN BOUT DE VIE À ENKO PAR L'ÉQUIPE DU FOYER ENKO



**B**ientôt un an, depuis notre ouverture !

A la rentrée de septembre, le foyer a continué son aventure en accueillant deux nouveaux assistants : Anna et Holger. Suivis par Hélène, puis Yesmien arrivée depuis peu. François, anciennement en service civique, nous soutient en parallèle de ses études de Moniteur-Educateur.

Chacun trouve sa place dans le quotidien qui nous lie. Les services sont mis en place suivant les envies et les dons qui nous habitent. Des picto-

grammes et plannings poussent sur les murs et les placards du foyer.

Naturellement, nous construisons notre identité au fil des jours avec les personnalités et les goûts de chacun. La réflexion quant au nom du foyer a été un moment de rassemblement autour d'un objectif commun. Chacun y allait de sa créativité. Un tableau à disposition dans le hall du foyer nous permettait de déposer nos idées. Un vote a suivi afin de garder trois noms qui ont été soumis au conseil communautaire et au conseil d'administration.

### « UN FOYER DANSANT »

De nombreux anniversaires célébrés au foyer nous donnent l'occasion de



Temps forts au foyer

découvrir encore un peu plus les goûts et les talents de chacun.

Au fil des mois, Eneko se révèle être un foyer dansant ! Chaque semaine nous organisons une soirée avec musique et boule à facettes. Benoît est heureux de pouvoir nous

faire une démonstration de ses pas de danse sur la Macarena ou sur « Pig » alias Pink son idole du moment.

Eneko a un goût particulier pour les animaux. Après avoir adopté Léon, le chat, nous avons accueilli une portée de lapins qui seront prochainement adoptés. Cela ravit Jessica qui aime leur rendre visite pour les caresser et les nourrir.

**BENOÎT:** « Y a Marie-Liesse, y'a Chantal. C'est les amis. Et puis Alexis et Joëlle et Sophie et Jessica! »

**JOËLLE:** « On est bien. Venez nous visiter! »

**CHANTAL:** « Je fais du tricot à Eneko et des colliers. Je m'entends bien avec les

filles, avec Marie-Liesse »

**ALEXIS:** « On rencontre du monde. J'aime bien la pizzeria d'à côté. »

**JESSICA:** « Lapins (tu aimes les lapins?) Ah ouais! »

**SOPHIE:** « J'ai une nouvelle chambre avec des nouveaux meubles. Je suis contente. »

**HOLGER:** « Un beau jardin! »

**François:** « Des moments de partages et de rires... »

**ANNA:** « La vie à Eneko, c'est comme la vie dans un grande famille. Chacun a son rythme, ses envies, des responsabilités différentes. Grâce à cela, on relève des défis et on grandit plus vite. Pour le dire avec les mots d'Alexis: Eneko est devenu mon « chez moi » ! »

## LA GRANDE EXPÉDITION À PARIS PAR FLEUR LEROUX, VOLONTAIRE AU FOYER MENORAH



Lucile, Fleur et Julien

**S**amedi 17 février, le jour J ! Le jour tant attendu de notre grande sortie à Paris ! A dix heures tapantes, Marie-Liesse, invitée pour l'occasion, nous a rejoints et le temps de finaliser les derniers préparatifs, tous se sont installés dans nos deux véhicules. La journée débutait sous de bons auspices et c'est avec un soleil radieux que nous nous sommes mis en route pour la capitale.

Le trajet s'est déroulé en musique pour Josine, Claude, Gabriel, Régine et Fleur, tandis que les occupants de notre splendide camion vert pomme

ont profité de la route pour se reposer. Après avoir craint quelques ralentissements sur le périphérique, c'est finalement sans encombre et même avec l'immense chance de trouver deux places de parking côte à côte que nous avons atteint notre objectif : le palais des sports de Paris !

Nous avons réservé le déjeuner au Café Eugène et la carte bien fournie a permis à chacun de choisir ce qui lui ferait plaisir, de l'apéro au dessert ! Régine a ainsi vu arriver avec surprise et une joie non dissimulée son café, accompagné d'une multitude de petites pâtisseries.

Vers 14h30, nous avons gagné la salle de spectacle du palais des sports où nous avons appris avec plaisir que nous serions finalement installés en première classe ! A 15 heures, le spectacle *Bodyguard le Musical*, commence et c'est un régal tant pour les

oreilles que pour les yeux : les effets de lumières sont impressionnants de maîtrise technique et les voix des deux chanteuses sont littéralement envoûtantes ! Personne n'a boudé son plaisir et entre Lucile, très concentrée sur les chants, et Josine, fascinée par les costumes de princesse des personnages féminins, tous ont trouvé de quoi sortir contents du concert.



Régine et son café: une histoire d'amour

## CUISINE EN FOLIE !

PAR YANN LAVARTE, ASSISTANT AU SAJ ET ANTOINE HALLÉ



Yann et Antoine

L'atelier pâtisserie et glace de L'Arche à Reims permet à un groupe de 5 à 6 personnes de confectionner du début à la fin diverses recettes plus ou moins complexes à réaliser.

Parmi nos réalisations depuis environ 6 mois, nous pouvons citer : Muffins, Broyé du Poitou, les bûches de Noël, financier pistache, Havreflarn (recette suédoise), crème glacée coco, etc.

## La recette du chef ANTOINE :

Pour 4 personnes :

- 4 tranches de pain **généreuses**
- 1 maroilles entier
- 3 chèvres chaudes **déjà chaudes**
- 4 morceaux de gruyère
- 1 saucisson **entier coupé en rondelle**

et l'**ingrédient mystère**... le petit plus qui fait de cette recette un chef d'œuvre: du beurre de cacahuète!

- 1-Etaler le beurre de cacahuète sur les tranches de pain
- 2-Ajouter le gruyère sur chaque tranche
- 3-Ajouter les chèvres chaudes **déjà chaudes**
- 4-Ajouter le maroilles
- 5-Ajouter les tranches de saucisson avec **parcimonie**
- 6-Faire dorer le tout à 180°C pendant environ 10 minutes puis servir avec de la salade et des lardons grillés... **mais sans la salade, juste les lardons!**



Nous travaillons dans une optique de réduire au maximum le sucre dans les pâtisseries, ce qui est possible à hauteur de 75% environ sans dénaturer la gourmandise. Et remplacer le sucre raffiné par du sucre alternatif (miel, stevia, etc.)

Chaque membre du groupe connaît aujourd'hui les règles d'hygiène obligatoires en arrivant en cuisine puis, une fois prêt, il s'affaire à la tâche qui lui est attribuée en début d'activité : de la mise en place des ustensiles et ingrédients, en passant par la pesée, le mélange de l'appareil, le remplissage des moules et parfois l'enfournement.

Le but de l'activité étant non pas le résultat final, mais le partage qui découle des recettes effectuées. En effet,

tout le groupe travaille à préparer des « douceurs » pour le goûter de l'après-midi et veille également à ce que chaque foyer puisse avoir une part pour le dessert du soir ou du lendemain.

« **avant tout UN MOMENT DE PARTAGE** »

**MERCI** à Delphine, Antoine, Hélène, Jean-Michel et tous les autres qui passent au gré de leurs envies. N'oublions pas que la pâtisserie est avant tout un moment d'échange, de partage et de convivialité.

**ANTOINE**: « J'aime inventer de bonnes recettes, chamallows, maroilles, nougat... »

**VANESSA**: « C'est original! »

# KALÉIDOSCOPE DU QUOTIDIEN

PAR PERRINE DE CHAMISSO, ASSISTANTE AU SAJ



Nicolas et Julien côte à côte au bowling



Quelques créations en atelier couture



Un peu de sport à la maison de quartier



Une activité qui a toujours autant de succès: le grattage de cep de vigne !



Un groupe pâtisserie plus que motivé



Groupe sports co. à la maison de quartier Wilson



Josine adepte de la mosaïque



Participation à la confection d'un carré potager à la maison de quartier Orgeval



Des balades par tous temps!



Activité Chant: on donne tout!



Chantal et les lapins du foyer Eneko!



Les ânes ça vous gagne!



Lucile soufflant ses bougies



Les tricoteuses de l'extrême!

## « DROITS DEVANT! »

PAR NOÉMIE ARNAUD, ASSISTANTE AU FOYER CARAVELLE



Loïc, Liesbeth et Patrick Gohet, adjoint au défenseur des droits sur le stand de L'Arche à Reims

Vendredi 1er décembre 2017, de nombreux acteurs du monde du handicap se sont réunis à Châlons-en-Champagne à l'occasion du forum **Droits Devant!** Ce forum vise à aborder les droits des personnes handicapées dans leur transversalité, au travers de conférences d'experts et de stands où les professionnels et associations sont invités à aborder les thèmes qui leurs sont propres : scolarité, accessibilité, travail, logement, parentalité, etc.

## LE CAFÉ DE LA GARE

PAR LAZIZ LAHLOU, ASSISTANT AU SAJ



Laziz

Ce jour-là, nous (les « soldats du café » comme se souvient Delphine B.) étions venus en nombre (cinq personnes accueillies et cinq assistants) et avec une joie

tout aussi grande.

Le froid hivernal ne nous a pas arrêtés ; rencontrer, partager et mûrir sont trois verbes pouvant définir fidèlement le sentiment de notre communauté lors du café gare organisé en gare centrale de Reims ce mercredi 20 décembre 2017. Ce matin-là, nous avons organisé de manière simple mais sincère une action présentant les missions de notre association auprès des voyageurs SNCF, des passants ou encore des simples curieux croisés sur notre chemin.

Grâce au concours d'agents SNCF, notre mission si « on l'acceptait » (NDLR Mister Phelps n'était pas parmi nous), était d'avoir un instant une attitude gé-

Pour cette journée, L'Arche à Reims était sollicitée pour évoquer une des dimensions fondamentales du projet de L'Arche, un thème souvent considéré comme délicat : la **spiritualité**.

## « la spiritualité, on la vit au quotidien! »

Nous avons donc décidé de prendre le contre-pied des idées reçues qui assimilent spiritualité et religion, pour démontrer que la spiritualité est partout, et plus particulièrement là où on s'y attend le moins : dans les petites choses du quotidien.

Sur le stand, plusieurs supports interactifs invitaient les visiteurs à nous découvrir et à vivre d'une certaine façon, un temps spirituel : vidéos de la série « Je suis comme je suis », questionnaire illustré, cartes à piocher...

néreuse et chaleureuse avec la foule, qui au fur et à mesure est devenue une somme d'individus plus accessibles. Certains passaient sans regarder, d'autres peu rassurés se demandaient ce que l'on pouvait proposer.

## « RENCONTRER, PARTAGER ET MÛRIR... »

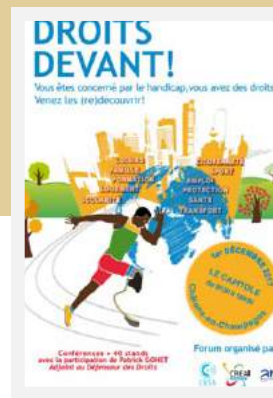
Alors les discussions ont commencé, certains semblaient déjà connaître L'Arche et ses missions, d'autres apprenaient l'intérêt de l'existence d'une telle entreprise.



Distribution d'un peu de chaleur et de convivialité!

Plusieurs groupes du SAJ sont venus au cours de la journée et ont contribué à faire de notre stand un bel espace de rencontre et de partage.

**JEAN VANIER** : « Quelle que soit notre religion, nous pouvons être transformés par nos relations avec ceux qui sont faibles; ils apportent l'unité et la paix de nos communautés. Il en va de même pour les membres de L'Arche, qui viennent à nous sans la foi, mais qui découvrent ici qu'ils croient en la vie, en la croissance, et qu'ils croient dans les gens... »



Nicolas et Ezéchiel en chefs de Noël... de gare!

Poussé par la gaîté et la gentillesse naturelle des personnes proposant un peu de chaleur et de convivialité, le groupe s'est tout de suite pris au jeu de la communication avec tous les badauds.

Cette expérience nous a convaincus de l'importance et de l'intérêt de participer à la vie de la cité et même plus, de laisser une trace si infime soit-elle dans les rencontres avec les personnes croisées ce jour là.

**RÉGINE** : « C'est toujours bon un petit café ! »

## FORMATION DES VOLONTAIRES

PAR CLAIRE LEMASSON, RESPONSABLE DES ASSISTANTS

### INGRÉDIENTS:



Claire

### TEMPS DE PRÉPARATION :

de 6 à 10 mois

- De l'accueil
- Des explications
- Des réponses aux questions
- De la patience
- Des formations
- Des rencontres

- Des « c'est pas grave, essaie encore »
- Des rires
- Des tensions parfois
- Et même quelques incompréhensions

**P**rendre un jeune venu d'ici ou d'ailleurs, sortant du lycée, étudiant ou jeune travailleur.

**Le plonger** dans un foyer de *L'Arche*.

**Commencer** par lui présenter la communauté, puis *L'Arche* et son histoire.

Ensuite **lui apporter** les procédures d'hygiène et de sécurité : Attention assurez-vous qu'il les ait compris, cela est parfois plus difficile quand le jeune ne parle pas français !

**Continuer** en lui expliquant le sens de la vie ensemble, c'est encore meilleur si ce sont des personnes de son foyer qui lui en parlent !

**Expliquer** pourquoi ici on partage les repas et lui apprendre à cuisiner pour 13 personnes (NB : il faut parfois commencer par les bases de la cuisine) !

**S'attarder** sur l'importance des traitements médicaux.

Etape suivante : **partager** sur la dimension spirituelle de la communauté et pourquoi, comment et quoi célébrer ?

**Laisser reposer.**

Faire une présentation des différents handicaps, **échanger** sur le fait d'aider ou d'être aidé, mais aussi sur le sens du travail de chacun.

Il faut lui **apprendre** à réagir face à la violence, à vivre avec des personnes vieillissantes et même se préparer à la mort dans la communauté.

Pour apporter un peu de zeste, **inviter** des parents pour parler des relations avec les familles.

**Parsemer** le tout de moments de rencontres et d'échanges sur ce qu'il vit et découvre parfois avec les volontaires de sa communauté, parfois avec tous ceux de la région.

Si vous le souhaitez, **abordez** avec lui les thèmes de l'affectivité, de la sexualité et de la parentalité.

Pour finir, **remerciez-le** pour tout le temps qu'il a donné, tous ses dons et la vie qu'il a apportés au sein du foyer et laissez-le repartir, apporter un peu de *L'Arche* là où il se rendra et semer tout au long de son chemin le souvenir de ce qu'il aura appris durant sa mission de volontariat.

POUR MEMOIRE : chaque volontaire reçoit une formation, selon un programme proposé par *L'Arche en France* et repensé régulièrement. Les modules sont dispensés par des assistants long terme ou bénévoles expérimentés et encadrés par Claire Lemasson, responsable des assistants. Cette année, les volontaires ont suivi une vingtaine de modules de 1h30 et ont participé à deux rencontres régionales de 72 heures.



Fleur



Tabéa



Hélène



Fabien



Yesmien



Emilie



Holger



Robin



Anna



Lina

### Témoignage d'Anne Witry, vice-présidente du CVS, parent et bénévole à la formation des volontaires.

**L**e 25 janvier dernier, j'ai animé un module de la formation des volontaires, dans le cadre de leur service civique, avec le concours de Delphine Albriet, responsable du SAJ. Ce module « les relations avec la famille » m'a permis de sensibiliser plus particulièrement nos volontaires à l'apparence de nos jeunes adultes.

En effet, la notion d'hygiène, d'habillement, de paraître qui semble évidente à tout à chacun, ne l'est pas forcément pour nos jeunes.

Nous avons donc pu échanger sur ces différents sujets, afin d'avoir toujours un œil bienveillant sur les tenues, l'aspect, de nos personnes accueillies et que ce ne soit pas le contraire, c'est-à-dire qu'ils soient la cible de regards malveillants de l'extérieur.

**ANTOINE** : « Ils dessinent avec moi, nous sortons, nous préparons à manger, j'aime bien qu'ils soient là! J'aime bien Tabéa ! Et les autres aussi! »

**NICOLAS** : « Ils sont bien, ils m'aident à la douche. »

**ALEXIS** : « Holger fait la cuisine avec moi ! C'est mon référent. »

## UN PEU DE SPIRITUALITÉ

PAR DELPHINE ALBRIET, RESPONSABLE DU SAJ ET BÉNÉDICTE PAILLE, DIRECTRICE



Delphine

**E**tre ensemble, c'est aussi essayer de mieux se comprendre. A *L'Arche*, les temps spirituels sont des moments importants de partage.

Delphine: « Ils prennent des formes très diverses ; qu'est-ce qui nous touche, qui nous inspire, à qui ou à quoi on a envie de dire merci, comment on va tout simplement ?

Les thèmes des « temps spi » sont choisis par chacun à tour de rôle.

Un texte, une phrase peuvent être l'occasion de prendre le temps de se poser, de s'élever, de s'interroger sur nos aspirations, ce qui nous occupe, le sens de nos vies...chacun a sa façon de faire, ses croyances mais nous prenons le temps de partager. »

Bénédicte: « Dans notre communauté très diverse, où toutes les convictions sont respectées, où tous ne sont pas



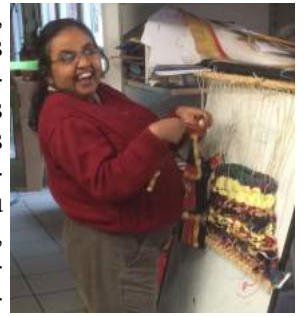
croissants, certains sont chrétiens et d'autres musulmans, la dimension spirituelle, ne se réduit pas aux temps de pratique religieuse.

Toutefois, des temps de prière ou de célébration chrétienne sont régulièrement proposés, hors horaires du SAJ et de l'ESAT. La commission spirituelle s'appuie sur les grands temps de Noël et de Pâques pour proposer à la communauté, à partir des ressources de la tradition chrétienne mais pas uniquement, des activités

spirituelles, temps de relecture du quotidien et de partage. Avant Pâques, chacun des trois foyers et le SAJ étaient ainsi invités à tisser jour après

« SE POSER, S'ÉLEVER,  
S'INTERROGER »

jour un métier, image de ces liens de fraternité qui nous unissent, sans dessin pré-existant, où chaque fil, chaque couleur a son importance, et qu'il faut souvent apprendre à renouer dans l'écoute et le pardon.



Avec les Clarisses qui accueillent tous les 15 jours dans leur monastère à Cormontreuil ceux d'entre nous qui veulent prier, ou tout simplement méditer en silence, nous avons bâti le 17 avril un cinquième métier à tisser, lors de la veillée de la paix que *L'Arche à Reims* était invitée à animer. »

**ANTOINE:** « Ca repose, j'aime bien parler, on dit comment on est, si on se sent bien! »

## INNER WHEEL ET L'ARCHE À REIMS, UNE HISTOIRE QUI DURE!

PAR EMMANUELLE COSSU, PRÉSIDENTE DE L'ASSOCIATION INNER WHEEL



Emmanuelle Cossu et Véronique Philippoteaux

**U**ne belle histoire qui dure depuis plusieurs années. Inner Wheel (IW) est la plus grande association de femmes au monde, qui œuvre pour l'amitié et l'entente internationale et la défense des plus démunis. Un des projets français est le soutien à Mécénat Cardiaque par exemple.

A Reims, ce sont 36 femmes de tous horizons et tous âges qui ont décidé de se mettre aux services de différentes causes dans un cadre amical, dynamique et fortement engagé.

Une des premières causes qui lui sont chères depuis plusieurs années est le soutien à *L'Arche* dont Véronique Philippoteaux, ancienne présidente IW, est administratrice. Ce soutien est matérialisé par le versement des pro-

fits d'une soirée théâtre. Cette soirée qui rassemble environ 150 à 200 personnes en fin d'année est toujours festive, accueillante et comique. Les pièces sont sélectionnées selon ce critère. C'est donc l'occasion de retrouvailles entre *L'Arche* et IW.

Cette soirée nécessite une soigneuse préparation en amont. Une commission de femmes IW accueille un groupe de 5 à 6 stagiaires de l'IUT GEA de Reims dans le cadre d'un de leurs projets. Leur mission est de trouver des sponsors et d'élaborer des supports de communication optimisés. Ces étudiants ont l'opportunité d'une visite dans un foyer de *L'Arche* et au SAJ, permettant de découvrir ce qu'est la communauté et la finalité de leur engagement dans ce projet.

En conclusion, de jeunes étudiants ont découvert *L'Arche*, les femmes de IW se sont engagées pour que leur projet vers un monde meilleur se concrétise et enfin *L'Arche à Reims* a reçu un don permettant d'investir, dans son nouveau SAJ.

Ainsi, tous les acteurs ont reçu des personnes accueillies de *L'Arche*,

leurs sourires, leur joie, leur simplicité et les moments passés ensemble deviennent inoubliables. Cette belle histoire ne devrait pas s'arrêter de sitôt !

« LES MOMENTS PASSÉS ENSEMBLE DEVIENNENT INOUBLIABLES »



Merci aux étudiants!

**ANTOINE:** « C'est bien les gens qui donnent de l'argent à *L'Arche*, on peut faire de belles choses! »

**D/EXIS:** « C'était drôle et il y a eu une tombola, il y avait du monde! »

## UN PSYCHIATRE DANS L'ÉQUIPE

INTERVIEW DE RICHARD SANTOLALLA, PSYCHIATRE PAR BÉNÉDICTE PAILLE, DIRECTRICE

**B**P : Docteur Richard Santolalla, nous sommes entrés en contact à la fin du printemps et vous avez accepté de rejoindre *L'Arche à Reims* au 1<sup>er</sup> juillet 2017. Vous passez un jeudi matin tous les quinze jours dans notre établissement, en alternant les rencontres avec nos différentes équipes des foyers et du S.A.J.

*Comment définiriez-vous le contenu de ces matinées ?*

RS : Les matinées sont divisées en 2 sessions, ce qui permet à ce que mensuellement, il y ait un temps de travail pour chacun des 3 foyers de *L'Arche* et le SAJ.

Le travail s'articule sur 2 grands axes qui sont soit une élaboration de type clinique autour d'un questionnement des équipes concernant une personne accueillie, soit une réflexion plus institutionnelle sur une thématique amenée par les équipes. En tout cas toute problématique ou besoin peut être amené dans ces temps de réunion, pour lesquels un avis de psychiatre peut être utile.

**BP** : Nous savons qu'elles prennent du temps sur votre agenda de consultations libérales. Qu'est-ce qui vous a motivé au départ à accepter notre proposition de collaboration ?

RS : Depuis mon diplôme de médecin psychiatre en 2006, j'ai travaillé en institution (CMP ou clinique), et depuis 2013, j'ai fait le choix de l'installation en cabinet libéral. Je me sentais de nouveau disposé à travailler dans un espace collectif et commun avec une motivation à apporter de mon expérience auprès des professionnels de *L'Arche*. De plus, j'ai pu découvrir tout l'espace communautaire lors d'une première invitation sur place et le choix s'avérait alors facile à faire.

**MARIE-LIÈSSE** : « Il est gentil ! Le midi on le croise et il est à notre écoute ! »

**Chantal** : « C'est bien qu'il soit à *L'Arche* ! »

**BP** : Et aujourd'hui, qu'avez-vous découvert à *L'Arche* qui retient votre intérêt et qui vous motive ?

RS : Beaucoup de choses, mais je retiendrai l'énergie déployée et la motivation d'engagement de toutes les forces vives de *L'Arche* qui forcent le respect, et l'envie d'aider par ma modeste contribution à développer les compétences des uns et des autres afin de mieux cerner et comprendre les déterminants psychiques des personnes prises en charge.

**« MA MODESTE CONTRIBUTION À DÉVELOPPER LES COMPÉTENCES DES UNS OU DES AUTRES »**

La dimension humaine et humble de l'institution amène une bouffée d'oxygène dans mon exercice professionnel, qui est malheureusement marqué par la représentation d'une société potentiellement violente et déshumanisante, pour ne pas dire aliénante...

## RÉVISION DU PROJET D'ÉTABLISSEMENT

PAR ROMAIN PUECH, RESPONSABLE DE L'HÉBERGEMENT

La révision du projet d'établissement avance à bon rythme!



Romain

**P**lusieurs réunions ont déjà réuni le Comité de Pilotage (COFIL) composé de : Laziz Lahlou (représentant du SAJ), Liesbeth Driebreck (représentante de l'Hébergement), Jérémie Wattier (représentant des personnes accueillies), Anne Witry (représentante du CVS), Bénédicte Paille (représentante de la direction) et Romain Puech (animateur de la procédure générale de révision).

L'étape de relecture touche à sa fin. Elle a été alimentée par la relecture du projet d'établissement actuel, la consultation des groupes constituant et entourant *L'Arche à Reims*, la relecture et l'analyse des projets personnels et projets d'accompagnement de l'année précédente et l'analyse des mandats en cours des responsables majeurs de *L'Arche à Reims*.

L'ensemble du travail de relecture et de consultation nous permet de mieux

comprendre le vécu de chacun, l'Histoire de la communauté qui se construit, et les aspirations pour les années à venir. Tout cela parle de nos forces, de nos fragilités, de nos rêves, de nos souhaits...

La prochaine étape sera de rassembler les différentes conclusions, analyses et ouvertures compilées suite à cette première phase de relecture. Ce sera, avec le projet d'établissement actuel, la base de réécriture du projet. C'est un grand travail que de les entendre, de les découvrir et... de s'efforcer à les condenser en un projet commun, unique mais aussi pluriel.

« La communauté c'est parler avec d'autres, la communauté c'est l'intelligence » (PERSONNE ACCUEILLIE)

« Chaque personne est importante et reconnue comme telle, avec ses richesses et qualités propres, qu'elle soit en situation de handicap, salariée, volontaire, bénévole... »

(PARENTS)

En juillet, l'évaluation externe de *L'Arche à Reims* nous apportera aussi des pistes d'amélioration et nous permettra de cibler des orientations plus précises dans le développement de notre projet d'établissement.

Nous pouvons déjà remercier toutes les personnes qui ont contribué à ce travail de révision, les membres du COFIL et toutes les personnes ayant répondu à l'interpellation de la consultation.

Le travail avance... rendez-vous en septembre pour l'étape de rédaction !

Il faut ramener tous les meubles dans le nouveau SAJ (...) on aura de nouveaux externes, cela me plaît.»

(PERSONNE ACCUEILLIE)

« Je suis fatigué, des fois (...) c'est compliqué de manger avec le groupe. »

(PERSONNE ACCUEILLIE)

**L'Arche à Reims**  
 79 bis rue de Verdun  
 51100 REIMS  
 Tel : 03 26 02 01 23  
 accueil@arche-reims.org

**Comité de rédaction**  
 Perrine de CHAMISSO  
 Antoine HALLE  
 Bénédicte PAILLE  
 Eléonore DENIEAU  
 Claire DUGUIT

Merci à tous pour vos témoignages et votre participation à la réalisation de ce numéro.

**Contact**  
 accueil@arche-reims.org

Photos Copyright

**Volontariat,  
 BÉNÉVOLAT :**  
 laissez-vous tenter !  
 Contact :  
 assistants@arche-reims.org

## dGE NDa

Vendredi 22 juin :  
 Assemblée Générale

1ère quinzaine d'août :  
 Groupes de vacances à Dijon et à Toulouse

Dimanche 30 septembre :  
 14ème randonnée de L'Arche en M'Arche  
 à l'Abbaye d'Igny

Samedi 8 décembre :  
 Théâtre Inner Wheel



### LES PETITS BONHEURS

par Perrine de CHAMISSO



Quand Julien est sur son 31 même de bon matin!



Quand Ezéchiël fait son rappeur!

## MERCI !

À Ménéhould, Théo, Sandra, Esmeralda, Justine, Amandine et Angel du Centre de Rééducation Motrice de Châlons-en-Champagne pour le partenariat engagé avec le SAJ!



## MERCI !

À Jean-Baptiste, Julie, Frédéric, Claire, Marion, Perrine et Delphine,



pour leur participation à la Foulée des Sacres au nom de L'Arche à Reims !

SOUS LE COUVERCLE DE LA COCOTTE :




Les travaux de la rue Marie-Clémence Fouriaux vont débiter très prochainement !  
 Nous avons besoin de votre soutien pour financer l'aménagement du SAJ, le regroupement des bureaux et des salles de réunion et la réalisation de la salle communautaire.

Merci pour votre générosité!

 Soutenir le projet sur : [je-te-donne.arche-france.org/81/projets-de-l-arche-a-reims](http://je-te-donne.arche-france.org/81/projets-de-l-arche-a-reims)